



T.C.
ERZİNCAN VALİLİĞİ
MESLEKİ EĞİTİM MERKEZİ
MÜDÜRLÜĞÜ



STRATEJİK | 2024
PLAN | 2028



İSTİKLALMARŞI

Korkma, sönmez bu şafaklarda yüzen al sancak;
Sönmeden yurdumun üstünde tüten en son ocak.
O benim milletimin yıldızıdır, parlayacak;
O benimdir, o benim milletimindir ancak.

Çatma, kurban olayım, çehreni ey nazlı hilal!
Kahraman ırkıma bir gül! Ne bu şiddet, bu celal!
Sana olmaz dökülen kanlarımız sonra helal...
Hakkıdır Hakk'a tapan milletimin istiklal!

Ben ezelden beridir hür yaşadım, hür yaşarım.
Hangi çılgın bana zincir vuracakmış? Şaşarım!
Kükremiş sel gibiyim, bendimi çiğner, aşarım.
Yırtarım dağları, enginlere sığmam taşarım.

Garbın afakını sarmışsa çelik zırhlı duvar,
Benim iman dolu göğsüm gibi serhaddim var.
Ulusun, korkma! Nasıl böyle bir imanı boğar,
"Medeniyet!" dediğin tek dişi kalmış canavar?

Arkadaş! Yurduma alçakları uğratma sakın.
Şiper et gövdeni, dursun bu hayasızca akın.
Doğacaktır sana va'ettiği günler Hakk'ın...
Kim bilir, belki yarın, belki yarından da yakın.

Bastığın yerleri "toprak!" diyerek geçme, tanı:
Düşün altındaki binlerce kefensiz yatanı.
Sen şehit oğlusun, incitme, yazıktır atanı:
Verme, dünyaları alsan da, bu cennet vatanı.

Kim bu cennet vatanın uğruna olmaz ki feda?
Şüheda fışkıracak toprağı sıksan, şüheda!
Canı, cananı bütün varımı alsın da Huda,
Etmesin tek vatanımdan beni dünyada cüda.

Ruhumun senden, İlahi, şudur ancak emeli:
Değmesin mabedimin göğsüne namahrem eli.
Bu ezanlar ezanlar-ki şahadetleri dinin temeli
Ebedi yurdumun üstünde benim inlemeli.

O zaman vecd ile bin secde eder-varsa-taşım,
Her cerihamdan, İlahi, boşanıp kanlı yaşım,
Fışkırır ruh-ı mücerred gibi yerden na'şım;
O zaman yükselerek arşa değer belki başım.

Dalgalar sen de şafaklar gibi ey şanlı hilal!
Olsun artık dökülen kanlarımın hepsi helal!
Ebediyen sana yok, ırkıma yok izmihlal:
Hakkıdır, hür yaşamış bayrağımın hürriyet;
Hakkıdır, Hakk'a tapan, milletimin istiklal!

Mehmet AKIF ERSOY

Öğretmenler;
Yeni Nesil Sizin
Eseriniz Olacaktır.

H. Öztürk

GENÇLİĞE HİTABE

Ey Türk gençliği! Birinci vazifen, Türk İstiklalini, Türk cumhuriyetini, ilelebet, muhafaza ve müdafaa etmektir.

Mevcudiyetinin ve istikbalinin yegane temeli budur. Bu temel, senin, en kıymetli hazinedir. İstikbalde dahi, seni, bu hazineden, mahrum etmek isteyen, dahili ve harici, bedhahların olacaktır. Bir gün, istiklal ve cumhuriyeti müdafaa mecburiyetine düşersen, vazifeye atılmak için, içinde bulunacağın vaziyetin imkan ve şeraitini düşünmeyeceksin! Bu imkan ve şerait, çok namüsaıt bir mahiyette tezahür edebilir. İstiklal ve cumhuriyetine kastedecek düşmanlar, bütün dünyada emsali görülmemiş bir galibiyetin mümessili olabilirler. Cebren ve hile ile aziz vatanın, bütün kaleleri zapt edilmiş, bütün tersanelerine girilmiş, bütün orduları dağıtılmış ve memleketin her köşesi bilfiil işgal edilmiş olabilir. Bütün bu şeraitten daha elim ve daha vahim olmak üzere, memleketin dahilinde, iktidara sahip olanlar gaflet ve dalalet ve hatta hıyanet içinde bulunabilirler. Hatta bu iktidar sahipleri şahsi menfaatlerini, müstevlerin siyasi emelleriyle tevhit edebilirler. Millet, fakr u zaruret içinde harap ve bitap düşmüş olabilir.

Ey Türk istikbalinin evladı! İşte, bu ahval ve şerait içinde dahi, vazifen; Türk istiklal ve cumhuriyetini kurtarmaktır! Muhtaç olduğun kudret, damarlarındaki asil kanda, mevcuttur!

H. Öztürk





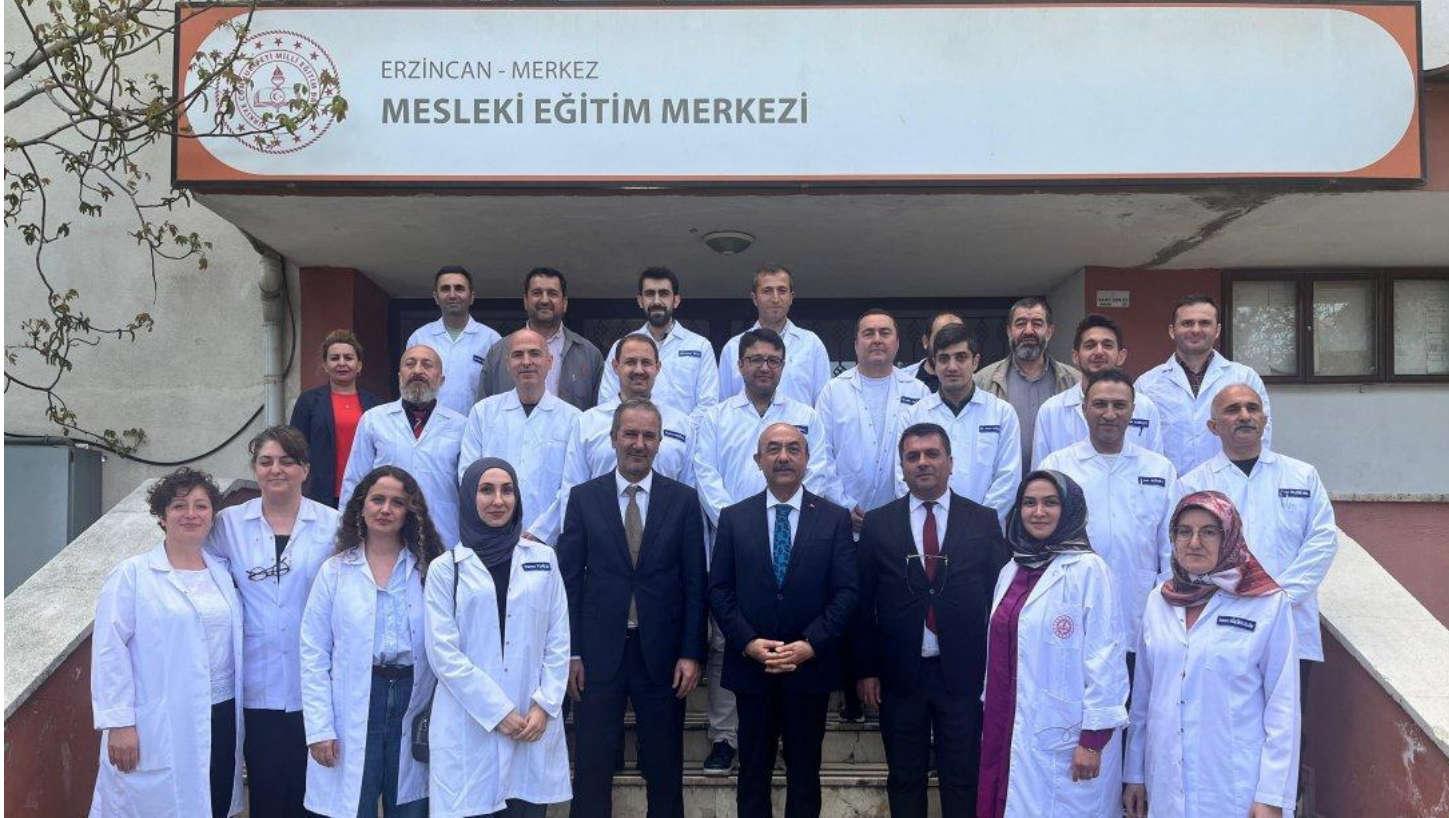
Dünyada her şey için, uygarlık için, yaşam için, başarı için en hakiki mürşit ilimdir, fendir. İlim ve fen haricinde mürşit aramak gaflettir, cehalettir, delalettir.

K. Atatürk

OKUL/KURUM BİLGİLERİ

İli: Erzincan		İlçesi: Merkez	
Adres:	Gülabibey Mah.965.Sok. No:60B	Coğrafi Konum (link)	http://meb.ai/MrETXo
Telefon Numarası:	04462234387	Faks Numarası:	04462232992
e- Posta Adresi:	306945@meb.k12.tr	Web sayfası adresi:	erzincanmesem.meb.k12.tr
Kurum Kodu:	306945	Öğretim Şekli:	Tam Gün

OKUL GÖRSELİ



MÜDÜR SUNUŞU



Günümüzde bilim ve teknoloji alanlarındaki hızlı ilerleme, sanayinin yüksek nitelikli ara insan gücüne olan ihtiyacını artırmıştır. Hizmet ve sanayi kuruluşları kalifiye eleman olarak nitelendirilen çalışanlardan üretim, bilgi ve becerisine ek olarak teknolojinin yakından izlenmesini temel istek olarak bildirmektedirler. İş piyasasındaki bu ihtiyaçlar da mesleki eğitimin önemini artırmıştır. Mesleki eğitimin başlıca amaçlarından biri, endüstrinin ihtiyaç duyduğu nitelikte bireylerin yetiştirilmesidir. Mesleki eğitim, bireyin yeteneklerinin geliştirilmesinde, onun nitelikli iş gücü vasıfları kazanmasında büyük rol oynamaktadır. Yeni oluşturulan birçok iş alanı, üst düzey uzmanlık ve mesleki eğitim gerektirmektedir. Bu nedenle mesleki eğitimin öğrenenlere çeşitli beceriler kazandırması beklenmektedir. Mesleki eğitim iş becerileri, aile yaşam becerileri ve bireysel becerileri öğreterek kaliteli bir yaşam kaynağı sunabilir. Bu becerileri edinen bireyler geleceği daha fazla uyum ve dayanıklılıkla karşılayabilirler. Asıl amaç etkili öğretim ve eğitimi sağlayabilmek için eğitim sisteminin yeniden yapılandırılmasıdır. Mesleki eğitim okul, dış çevre ve iş piyasasının karşılıklı etkileşimi ile yürütülmektedir. Mesleki eğitim bireyi ekonomik ve sosyal hayatın çeşitli sektörlerinde istihdam etmek için geliştirmeyi amaçlayan, teknolojiler ve ilgili bilimlerin ve pratik becerilerinin kazanılmasını içeren eğitim süreçlerini ifade eder. Mesleki eğitim, bireylerin bugünün iş dünyasında ihtiyaç duyulan işgücü türleri için hazır olmasına imkan tanır.

Muasırlaşmış bir toplum yetiştirmek için öğrencilerimizin çağın teknik ve donanımlarını tanımaları ve donanımlı yetişmeleri için plan ve programların düzenli ve sistemli bir şekilde 1739 sayılı Milli Eğitim Temel Kanununun genel amaçları doğrultusunda, bilgi toplumuna uyumlu, nitelikli ve mutlu bireyler yetiştirme etkinliklerimiz mutlaka daha da artırılmalıdır.

Merkezimizin gelişen teknolojilere uyumunun sağlanması, hak ettiği yeri alması kaçınılmazdır. Stratejik Planımız; kurum kültürü oluşturmak, mevcut kaynakların daha verimli kullanılmasını ve etkin bir şekilde yönetilmesini sağlamak ve hedeflenen amaçlara eksiksiz ulaşabilmek amacıyla, ilgili birim tarafından yapılan yoğun analiz ve değerlendirmeler sonucu hazırlanmıştır. Bu planlı öğrenme modelimizde uygulanacak yeniliklerin sağlıklı sonuçlar verebilmesi için, öncelikli olarak görev yapan tüm personelin sorumluluk ve özverisini, ayrıca velilerimizin de gönüllü desteklerini gerektirmektedir. 2024-2028 Stratejik planımızın hazırlanmasında emeği geçen bütün arkadaşlarıma, paydaş olarak görüş ve önerilerini bizden esirgemeyen tüm kurum ve kuruluş temsilcilerine teşekkür eder, sevgi ve saygılarımı sunarım.

Bahadır SAZLI
Merkez Müdürü

İÇİNDEKİLER

İçindekiler

OKUL/KURUM BİLGİLERİ	3
OKUL GÖRSELİ	4
TABLolar LİSTESİ	9
ŞEKİLLER LİSTESİ	10
KISALTMALAR	11
TANIMLAR.....	12
GİRİŞ.....	14
1.BÖLÜM: STRATEJİK PLAN HAZIRLIK SÜRECİ.....	15
ÇALIŞMA TAKVİMİ.....	17
2. BÖLÜM: DURUM ANALİZİ	19
A.KURUMSAL TARİHÇE	20
B. UYGULANMAKTA OLAN STRATEJİK PLANIN DEĞERLENDİRİLMESİ.....	21
C. FAALİYET VE ÜRÜN HİZMETLERİNİN BELİRLENMESİ	23
D. MEVZUAT ANALİZİ	25
E. ÜST POLİTİKA BELGELERİ ANALİZİ	26
F. PAYDAŞ ANALİZİ.....	27
1.Paydaşların Tespiti	28
2. Paydaşların Önceliklendirilmesi.....	29

3. Paydaş Görüşlerin Alınması ve Değerlendirilmesi	30
4. Yönetici, Öğretmen ve Personel İç Paydaş Anketi Sonuçları	31
5. Veli-Öğrenci İç Paydaş Anketi Sonuçları	32
6. İşletme Dış Paydaş Anketi Sonuçları	34
G. KURULUŞ İÇİ ANALİZ	35
1. Okulun Künyesi.....	35
.....	35
2. Çalışan Bilgileri	36
3. Bina ve Okulumuzun Alanları	43
4. Sınıf ve Öğrenci Bilgileri	44
5. Donanım ve Teknolojik Kaynaklarımız.....	45
6. Mali Kaynaklar	46
7. İstatistik Veriler	50
H.PESTLE ANALİZİ	62
I. GZFT ANALİZİ	64
İ.TESPİTLER VE İHTİYAÇLARIN BELİRLENMESİ	69
3. BÖLÜM: GELECEĞE BAKIŞ	72
A. Misyon.....	72
B. Vizyon	73
C. Temel Değerlerimiz	74
D. Stratejik Amaçlar, Hedefler	74
B. Vizyon	74

STRATEJİK PLAN

2024-2028

B. Vizyon	74
B. Vizyon	74
E. AMAÇ, HEDEF, GÖSTERGE VE STRATEJİLER	82
1. BÖLÜM: MALİYETLENDİRME	82
5.BÖLÜM: İZLEME VE DEĞERLENDİRME	84
Şekil 6. Stratejik Plan İzleme ve Değerlendirme Modeli	84
EKLER.....	85

TABLolar LİSTESİ

Tablo 1. Çalışma Takvimi	17
Tablo 2. Faaliyet Alanı-Ürün/Hizmet Listesi	23
Tablo 3. Mevzuat Analizi	25
Tablo 4. Üst politika belgeleri tablosu	26
Tablo 5. Paydaş Tablosu	28
Tablo 6. Paydaşların Önceliklendirilmesi	29
Tablo 7. Paydaş Görüşlerinin Alınmasına İlişkin Çalışmalar	30
Tablo 8. Temel Bilgiler Tablosu- Okul Künyesi	35
Tablo 9. Çalışanların Görev Dağılımı	36
Tablo 10. İdari Personelin Hizmet Süresine İlişkin Bilgiler	37
Tablo 11. Okul/Kurumda Oluşan Yönetici Sirkülasyonu Oranı	37
Tablo 12. İdari Personelin Katıldığı Hizmet İçi Programları	38
Tablo 13. Öğretmenlerin Hizmet Süreleri (Yıl İtibarıyla).....	39
Tablo 14. Kurumda Gerçekleşen Öğretmen Sirkülasyonunun Oranı.....	39
Tablo 15. Öğretmenlerin Katıldığı Hizmet İçi Eğitim Programları	40
Tablo 16. Kurumdaki Mevcut Hizmetli/ Memur Sayısı.....	41
Tablo 17. Okul/kurum Rehberlik Hizmetleri	42
Tablo 18. Fizik Mekân Durumu	43
Tablo 19. Sınıf kademesine göre öğrenci cinsiyet durumu	44
Tablo 20. Teknolojik Kaynaklar Tablosu.....	45
Tablo 21. Kaynak Tablosu	46
Tablo 22. Harcama Kalemler	48
Tablo 23. Gelir-Gider Tablosu	49
Tablo 24. GZFT Analizi Tablosu-Güçlü Yönler.....	65
Tablo 25. GZFT Analizi Tablosu-Zayıf Yönler	65
Tablo 26. GZFT Analizi Tablosu-Fırsatlar	67
Tablo 27. GZFT Analizi Tablosu-Tehditler	68
Tablo 28. Tespitler ve İhtiyaçlar Tablosu.....	69
Tablo 29. Stratejik Amaçlar, Hedefler	75
Tablo 30. Mali Kaynak Tablosu.....	82
Tablo 31. Tahmini Maliyetler (TL).....	82

Tablo 32. Strateji Geliştirme Kurulu.....	85
Tablo 33. Stratejik Planlama Ekibi.....	85

ŞEKİLLER LİSTESİ

Şekil 1. Erzincan Mesleki Eğitim Merkezi Stratejik Plan Hazırlama Modeli.....	16
Şekil 2. Yönetici, Öğretmen ve Personel İç Paydaş Anket Sonuçları	31
Şekil 3. Veli İç Paydaş Anket Sonuçları	32
Şekil 4. Öğrenci İç Paydaş Anket Sonuçları	33
Şekil 5. İşletme Dış Paydaş Anket Sonuçları	34
Şekil 6. Stratejik Plan İzleme ve Değerlendirme Modeli	84

KISALTMALAR

AB	: Avrupa Birliđi
MEB	: Millî Eđitim Bakanlıđı
PESTLE	: Politik, Ekonomik, Sosyolojik, Teknolojik, Yasal ve Ekolojik Analiz
GZFT	: Güçlü- Zayıf Yönler, Fırsatlar- Tehditler Analizi (SWOT Analizi)
PDR	: Psikolojik Danışmanlık ve Rehberlik
TÜBİTAK	: Türkiye Bilimsel ve Teknolojik Araştırma Kurulu
KUDAKA	: Kuzeydođu Anadolu Kalkınma Ajansı
SOGEP	: Sosyal Gelişmeyi Destekleme Programı
TYP	: Toplum Yararına Programlar

TANIMLAR

Stratejik Plan: Kamu idarelerinin orta ve uzun vadeli amaçlarını, temel ilke ve politikalarını, hedef ve önceliklerini, performans ölçütlerini ve bunlara ulaşmak için izlenecek yöntemler ile kaynak dağılımlarını içeren plandır (5018 s. Kamu Mali Yönetimi ve Kontrol Kanunu, Madde 3)

Stratejik Plan Genelgesi: 2024-2028 dönemi stratejik plan çalışmalarının başlatılması için Milli Eğitim Bakanlığı Strateji Geliştirme Başkanlığı tarafından hazırlanarak duyurulan 06.10.2022 tarih ve 2022/21 sayılı genelgedir.

Hazırlık Programı: 2024-2028 dönemi stratejik plan hazırlık sürecinin aşamalarını, bu aşamalarda gerçekleştirilecek faaliyetleri, bu aşama ve faaliyetlerin tamamlanacağı tarihleri gösteren zaman çizelgesini, kurul ve ekip üyelerinin sayısını ve niteliğini açıklayan programdır.

Misyon: Kurumun/kuruluşun var oluş sebebini açıklayan, kurumun/kuruluşun kimlere, hangi amaçla ve hangi alanda hizmet verdiğini yöntemleriyle birlikte açıklayan bildirgedir.

Vizyon: Kurumun/kuruluşun ideal geleceğini sembolize eden, plan dönemi sonunda nerede olmak istediğini, nereye varmak istediğini ifade eden bildirgedir.

Amaç: Kurumun/kuruluşun plan dönemi sonuna kadar genel olarak elde etmek ve ulaşmak istediği sonucu ifade eder.

Hedef: Amaçların spesifik (özel) ve nicel verilerle ölçülebilir, gerçekleştirilebilir ve somut şekilde ifade edilmesidir.

Paydaş: Kurumla/kuruluşla doğrudan veya dolaylı ilgisi olan, her ne suretle olursa olsun kurumdan etkilenen ve kurumu etkileyen kişi, grup, kurum ve kuruluşları ifade eder.

GZFT (SWOT) Analizi: Kurumun güçlü ve zayıf yönlerinin belirlenmesi, kurum için mevcut fırsatların ve tehditlerin tespit edilmesi amacıyla farklı teknikler kullanılarak yapılan analizdir.

Faaliyet: Belirli bir amaca ve hedefe yönelen, başlı başına bir bütünlük oluşturan, yönetilebilir ve maliyetlendirilebilir üretim veya hizmetlerdir.

Performans Göstergesi (PG): Stratejik planda hedeflerin ölçülebilirliğini miktar ve zaman boyutuyla ifade eden göstergelerdir.

Stratejik Plan Değerlendirme Raporu: İzleme tabloları ile değerlendirme sorularının cevaplarını içeren ve her yıl şubat ayının sonuna kadar hazırlanan rapordur.

Üst Politika Belgeleri: Kalkınma planı, hükümet programı, orta vadeli program, orta vadeli mali plan ve yıllık program ile idareyi ilgilendiren ulusal, bölgesel ve sektörel strateji belgeleridir.

STRATEJİK PLAN



I. BÖLÜM GİRİŞ VE HAZIRLIK SÜRECİ

GİRİŞ

Mesleki Eğitim Merkezi 2024-2028 Stratejik Plan hazırlık çalışmaları, Milli Eğitim Bakanlığı Strateji Geliştirme Başkanlığının 06.10.2022 tarih ve 2022/21 sayılı Genelgesi ve hazırlık programı doğrultusunda Erzincan İl Milli Eğitim Müdürlüğü'nün hazırladığı İl, İlçe, Okul/Kurum Stratejik Plan Çalışma Takvimine uygun olarak başlatılmıştır. 25 Kasım 2022-30 Aralık 2022 tarihleri arasında Okul Strateji Geliştirme Kurulu ve Stratejik Planlama Ekibi oluşturulmuştur. Stratejik Plan Hazırlama Ekibimiz, Erzincan İl Milli Eğitim Müdürlüğü AR-GE Biriminin düzenlediği eğitim ve bilgilendirme toplantısına katılmıştır. Hazırlık çalışmalarının tamamlanmasının ardından kurumumuzun stratejik plan hazırlama modeline uygun olarak Durum Analizi çalışmaları yapılmıştır. Bu kapsamda; kurumsal tarihçenin hazırlanması, uygulanmakta olan stratejik planın değerlendirilmesi, faaliyet alanları ve ürün-hizmetlerin değerlendirilmesi, kuruluş içi analiz, GZFT Analizi tamamlanmış, buna göre 2024-2028 stratejik planına temel oluşturacak gelişim alanları belirlenmiştir. Paydaş Analizi çalışmalarının ardından “Kurum İçi Analiz, GZFT Analizi” çalışmaları yapılmış, “Tespit ve İhtiyaçlar” belirlenmiştir. “Durum Analizi” çalışmasından elde edilen sonuçlarla “Geleceğe Bakış” bölümünün hazırlanmıştır. Bu bölümde “Misyon, Vizyon ve Temel Değerler” ile birlikte Müdürlüğümüzün 2024-2028 dönemini kapsayan 5 yıllık süreçte amaçları, hedefleri, performans göstergeleri ve stratejilerine yer verilmiştir. Hedeflerimizi gerçekleştirebilmek için her bir hedefe mahsus olmak üzere 5 yıllık dönem için tahmini maliyet belirlenmiştir. İzleme ve değerlendirme modeli hazırlanarak stratejik plan çalışmaları tamamlanmıştır. Stratejik planımız, incelenmek üzere İl Milli Eğitim Müdürlüğü AR-GE Birimine gönderilmiştir. Düzeltme işlemlerinin ardından İl Milli Eğitim Müdürlüğü tarafından onaylanan planımız, okulumuzun resmi internet sitesinde kamuoyu ile paylaşılmıştır.

1.BÖLÜM: STRATEJİK PLAN HAZIRLIK SÜRECİ

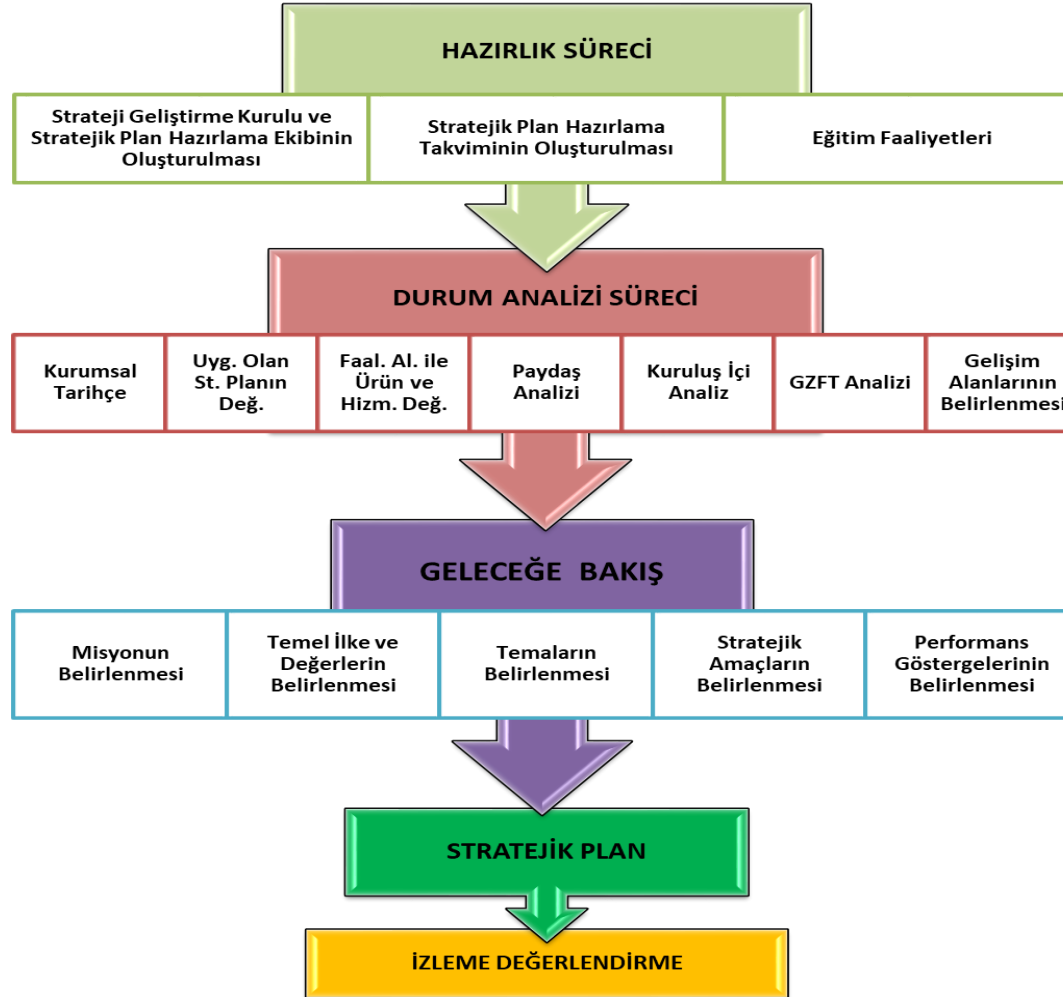
2024-2028 dönemi stratejik plan hazırlıkları İl Milli Eğitim Müdürlüğünün duyurusuyla Üst Kurul ile Stratejik Plan Ekibinin oluşturulması ile başlamıştır. Ekip tarafından İl Milli Eğitim Müdürlüğünün çalışma takvimine göre ilk aşamada durum analizi çalışmaları yapılmış ve durum analizi aşamasında paydaşlarımızın plan sürecine aktif katılımını sağlamak üzere öğretmen öğrenci ve veli paydaş anketleri uygulanarak, toplantı ve görüşmeler yapılmıştır. Ekip tarafından oluşturulan çalışma takvimi kapsamında ilk aşamada durum analizi çalışmaları yapılmış ve durum analizi aşamasında paydaşlarımızın plan sürecine aktif katılımını sağlamak üzere paydaş anketi, toplantı ve görüşmeler yapılmıştır. Durum analizinin ardından geleceğe yönelim bölümüne geçilerek okulumuzun amaç, hedef, gösterge ve eylemleri belirlenmiştir. Çalışmaları yürüten ekip ve kurul bilgileri altta verilmiştir.

06.10.2022 tarih ve 2022/21 sayılı Genelge ile birlikte hazırlanan MEB 2024-2028 Stratejik Plan Hazırlık Programında belirtilen takvime, usul ve esaslara uygun olarak Okulumuz Strateji Geliştirme Kurulu ve Stratejik Planlama Ekibi oluşturulmuş ve İl Milli Eğitim Müdürlüğü Ar-Ge birimine bilgi verilmiştir.

Okulumuz Strateji Geliştirme Kurulu; Okul müdürünün başkanlığında, bir okul müdür yardımcısı, iki öğretmen ve okul-aile birliği başkanı olmak üzere 5 kişiden oluşturulmuştur. (Tablo 34).

Okulumuz Stratejik Planlama Ekibi; Okul müdürü tarafından görevlendirilen ve üst kurul üyesi olmayan müdür yardımcısı başkanlığında, öğretmenler ve gönüllü velilerden oluşturulmuştur (Tablo 35).

STRATEJİK PLAN 2024-2028



Şekil 1. Erzincan Mesleki Eğitim Merkezi Stratejik Plan Hazırlama Modeli

ÇALIŞMA TAKVİMİ

Stratejik planlama çalışmaları Tablo 1’de belirtilen takvime uygun yürütülmüştür.

Tablo 1. Çalışma Takvimi

NO	YÜRÜTÜLEN ÇALIŞMA	TARİH
1	2024-2028 Stratejik Plan Hazırlama çalışmalarının başladığını belirten MEB tarafından 6 Ekim 2022 tarihinde yayınlanan 2022/21 sayılı genelgenin tüm ilçe milli eğitim müdürlükleri, okul ve kurumlara duyurulması.	Ekim 2022
2	Mesleki Eğitim Merkezi Müdürlüğü düzeyinde Stratejik Plan Üst Kurulu ve Stratejik Plan Ekibinin kurulması	Aralık 2022
3	Durum Analizi	Ağustos 2023
4	Geleceğe Yönelim	Ekim 2023
5	Taslağın Milli Eğitim Bakanlığına Gönderilmesi	Kasım 2023
6	Taslakta Düzeltmelerin Yapılması	Aralık 2023
7	Onay ve Yayım	Aralık 2023

STRATEJİK PLAN



II. BÖLÜM DURUM ANALİZİ

2. BÖLÜM: DURUM ANALİZİ

Kurumumuz amaç ve hedeflerinin geliştirilebilmesi için sahip olunan kaynakların tespiti, güçlü ve zayıf taraflar ile kurumun kontrolü dışındaki olumlu ya da olumsuz gelişmelerin saptanması amacıyla Müdürlüğümüzce mevcut durum analizi yapılmıştır.

Durum analizi bölümü ilgili mevzuata uygun olarak on başlıkta ele alınmıştır. Durum analizi bölümde Müdürlüğümüzün tarihçesi, mevzuat analizi, faaliyet alanları, paydaş analizleri doğrultusunda çalışmalara yer verilmiştir. Durum analizinde, kuruluşun yasal yükümlülükleri çerçevesinde yürüttüğü faaliyetler ve sunduğu hizmetler ortaya konmuştur. Müdürlüğümüz birimlerinin sundukları hizmetler, hizmet çeşitleri ve hizmetlerden yararlanan paydaşlara ilişkin çalışmalar gerçekleştirilmiştir. Kurum içi ve dışı paydaş analizleri yapılmıştır. GZFT analizinde iç paydaşların görüşlerine ağırlık verecek ve kurum içi katılımı en üst seviyede sağlayacak bir yöntem kullanılmıştır. Yapılan çalışmada her birimin sorunları ve önerileri alınmıştır. Birimlerle yapılan toplantılarda birimlerin güçlü ve zayıf yönleri, fırsat ve tehditleri önceliklendirilmiştir. Birim bazında oluşturulan GZFT analizleri Stratejik Plan Ekibi tarafından düzenlenerek kurumsal GZFT analizi yapılmıştır. Ayrıca kurum personeline, okul müdürlerine ve dış paydaşlara anketler uygulanmıştır.

A.KURUMSAL TARİHÇE

Erzincan Çıraklık Eğitim Merkezi 3308 Çıraklık ve Meslek Eğitimi Kanuna istinaden 1987 yılında Erzincan Teknik ve Endüstri Meslek Lisesi bünyesinde kurulmuştur. 1994 yılında bağımsız olarak kendi binasına taşınmış olup, halen bu binada hizmet vermektedir. Erzincan Çıraklık Eğitim Merkezinin adı 29.08.2001 tarihinde Mesleki Eğitim Merkezi olarak değiştirilmiştir. Erzincan Mesleki Eğitim Merkezi kuruluşundan bugüne İlimiz ve İlçelerinde çıraklık eğitim uygulama kapsamındaki mesleklerde çalışan usta, kalfa ve çıraklara meslek alanlarıyla ilgili hizmetleri sunmaktadır. Bugün itibariyle, ilimizde uygulama kapsamına alınan alan sayısı 34 ve meslek dalı sayısı 184'tür. Bu meslek dallarında Kalfalık Belgesi, Ustalık Belgesi ve İşyeri Açma Belgelerini verme yetkisi bakanlığımız adına merkezimize aittir. Halen MEP+Diploma Programında 138 öğrenci ile Eğitim –Öğretim hizmeti vermekte olan Mesleki Eğitim Merkezimiz bu hizmetlerini; 1 Müdür, 6 Müdür Yardımcısı , 1 genel idari personeli, 19 Öğretmen ve 2 TYP personeli ve 1 sürekli işçi ile sürdürmektedir.

Merkezimiz Gülabibey Mahallesi, 965. Sokak No:60/B adresinde olup Merkez Sanayi sitelerine yakındır. Merkezimiz 1960 m²'lik arazi üzerinde 500 m²'lik kapalı alana sahip olup 7 derslik ve idari odalardan oluşmaktadır. Açıldığı günden günümüze gelirken okul binası içinde ve bahçesinde birçok değişiklik, yenilik ve düzenlemeler yapılmıştır. Bu işlerin yapılmasında çoğunlukla çevremizdeki iş yerleri ve kursiyerlerimizin sağladığı imkanlardan yararlanılmıştır.

B. UYGULANMAKTA OLAN STRATEJİK PLANIN DEĞERLENDİRİLMESİ

Mesleki Eğitim Merkezi 2019-2023 Stratejik Planı, 31 Aralık 2023 tarihine kadar 5 yıl süreyle uygulanmıştır.Stratejik Planımızda yer alan amaç ve hedeflerin çoğu gerçekleştirilmiştir.Pandemi nedeniyle yaşanan süreçte sosyal, kültürel ve sportif etkinlikler yapılamamış ve sonraki süreçte de öğrencilerin bu etkinlikler içinde yer alması ve sportif faaliyetlere yönlendirilmesi istenilen düzeyde gerçekleştirilememiştir.Fakat öğrencilerimizin sosyal sorumluluk projeleri içinde aktif olarak yer alması sağlanmıştır.Merkez Müdürlüğümüzün yapmış olduğu Erasmus+ projeleri ile bir çok öğrencimiz ve öğretmenimiz yurt dışında mesleki yeterliliklerini geliştirme imkanı bulmuştur. Merkezimizde halen Erasmus+ projelerinin uygulanmasına devam edilmektedir.

2020-2022 yıllarında Motorlu Araçlarda Elektromekanik Sistemlerin Arıza Teşhisi ve Onarımı Stajı ile 6 öğrenci İngiltere’de, 5 öğrenci İspanya’da toplam 66 öğrencinin alanında yurt dışında staj yapması sağlanmıştır.

Ayrıca 2020-2022 yılları arasında SOGEP projesi ile 230.000 euro tutarında dış kaynak sağlanmış, ilimizde beş okulda robotik kodlama atölyesi yapılarak donatılmış ve okullarımızın hizmetine verilmiştir. Ayrıca Erzincan Lisesine ve Bilim Sanat Merkezine Robotik ve kodlama üzerine Eğitim seti verilmiştir.KUDAKA projesi ile 65.000 euro tutarında dış kaynak sağlanarak Merkezimizde bulunan Motor, Güzellik ve Saç Bakım Hizmetleri, Metal ve Yiyecek-İçecek Hizmetleri atölyelerinin donatımı yapılmıştır.

Son üç yıl içinde Milli Eğitim Bakanlığına ait tüm eğitim kurumlarında 2840 adet patent başvurusu yapılmış, bunlardan 23 tanesi patent almıştır. Bunlardan bir tanesi ilimizde Merkezimiz tarafından elde edilmiştir. Türkiyede patent alıp ticarileşen ilk ve tek patent, Merkezimize aittir.

Merkezimiz, E-twinning projelerinde 2 yıl üst üste Ulusal ve Avrupa kalite etiketi alan Türkiyede’ki ilk Mesleki Eğitim Merkezi olmuştur.

2021-2022 eğitim öğretim yılından itibaren kayıt olan her öğrenci ve işletmesi adına birer adet fidan bağıışı yapılarak tanınırlık ve çevre konusunda sorumluluk üstlenilmiştir.

Yine 2023 Eğitim Vizyonu kapsamında 8 işletme, Belediyemiz ve Esnaf Sanatkarlar Odası ile Mesleki Eğitimin Güçlendirilmesi işbirliği protokolü imzalanarak yürürlüğe girmiştir.

Mesleki Eğitim Merkezi olarak kurum kültürünün sürdürülmesi ve öğretmenin değerli kılınmasını sağlayacak personele yönelik okulum ailem ve öğrenciler ve öğretmenler ile kurumlara ve ihtiyaçlı ailelere yönelik bakım , tamir ve hizmetleri içeren Erzincan Eğitimin de Mesleki eğitim Sinerjisi sosyal sorumluluk projeleri ni düzenli olarak yürütmekteyiz.

Mesleki eğitimin tanıtılması kapsamında;

- İlimizde ki dijital reklam panolarında 1 hafta süre ile tanıtım afişi yayınlanmıştır.
- Terzibaba Cami önündeki üst geçide iki yönlü olarak 3*2 metre tanıtım afişleri ile iki ay süre ile tanıtım yapılmıştır.
- Lise ve ortaokullara a/3 tanıtım afişi gönderilerek tanıtım yapılmıştır.
- Oda başkanları ve işletmelere a/3 tanıtım afişi gönderilmiştir.

- İl Milli Eğitim Müdürünün yerel TV ve gazetelere röportaj verilerek yayınlanmıştır.
- İlimiz Ortaöğretim okul müdür ve müdür yardımcılarında Mesleki Eğitim Merkezi diploma programı tanıtım toplantısı düzenlenmiştir.
- Oda Başkanları ziyaret edilmiştir.
- Yeni sanayi yönetimi ziyaret edilerek bilgilendirme yapılmıştır.
- İl Milli Eğitim Müdürünün katılımı ile Organize Sanayi Bölge Müdürlüğünde yönetim ve işletmelere tanıtım ve bilgilendirme yapılmıştır.
- Teknik öğretmenlerimiz tarafından 150 işletmeye ziyaret yapılmıştır.
- Sn. Vali Yardımcımız ve İl Milli Müdürümüzün katılımı ile Oda Başkanları ve organize sanayi müdürü ile Kahvaltıda bir araya gelinerek tanıtım ve değerlendirme yapılmıştır.
- İlimiz ortaöğretim kurum yöneticilerine mesleki eğitim merkezi programı hakkında bilgilendirme yapılmıştır.
- Profesyonel okul tanıtım filmi çekilmiştir.
- Ayrıca Cumhuriyetimizin 100.yılı çalışmaları kapsamında “O Bir Kahraman” ve “Bir Asır Öncesine Ahilik Yolculuğu” projeleri yürütülmektedir.
- Her yıl okulumuza yeni kayıt olan öğrencilerimizin velilerine veli ziyaretleri düzenlenmiştir.

Merkezimiz Erzincan’da faaliyet gösteren tek bağımsız Mesleki Eğitim Merkezi olup hemen hemen her alanda mutlaka Kalfalık/Ustalık Belgesi vermiştir. Merkezimizde açılan sınavlar ile günümüze kadar 5225 adet kalfalık , 8836 adet Ustalık, 2596 adet Usta Öğreticilik Belgesi verilmiştir. Ayrıca Merkezimiz tarafından açılan İş Pedagojisi (Usta Öğreticilik) kursları ile 2013-2023 yılları arasında 1201 ustanın belge alması sağlanmıştır.

C. FAALİYET VE ÜRÜN HİZMETLERİNİN BELİRLENMESİ

Tablo 2. Faaliyet Alanı-Ürün/Hizmet Listesi

FAALİYET ALANI	ÜRÜN/HİZMETLER
A- Eğitim-Öğretim Hizmetleri	<ol style="list-style-type: none">1. Eğitim-öğretim iş ve işlemleri2. Ders Dışı Faaliyet İş ve İşlemleri3. Özel Eğitim Hizmetleri4. Kurum Teknolojik Altyapı Hizmetleri5. Anma ve Kutlama Programlarının Yürütülmesi6. Sosyal, Kültürel, Sportif Etkinlikler7. Öğrenci İşleri (kayıt, nakil, ders programları vb.)8. Zümre Toplantılarının Planlanması ve Yürütülmesi
B- Stratejik Planlama, Araştırma-Geliştirme	<ol style="list-style-type: none">1. Stratejik Planlama İşlemleri2. İhtiyaç Analizleri3. Eğitime İlişkin Verilerin Kayıtlanması4. Araştırma-Geliştirme Çalışmaları5. Projeler Koordinasyon6. Eğitimde Kalite Yönetimi Sistemi (EKYS) İşlemleri
C- İnsan Kaynaklarının Gelişimi	<ol style="list-style-type: none">1. Personel Özlük İşlemleri2. Norm Kadro İşlemleri3. Hizmet içi Eğitim Faaliyetleri
D- Fiziki ve Mali Destek	<ol style="list-style-type: none">1. Okul Güvenliğinin Sağlanması2. Ders Kitaplarının Dağıtımı3. Taşınır Mal İşlemleri4. Temizlik, Güvenlik, Isıtma, Aydınlatma Hizmetleri5. Evrak Kabul, Yönlendirme ve Dağıtım İşlemleri6. Arşiv Hizmetleri7. Sivil Savunma İşlemleri

E-Denetim ve Rehberlik	<ol style="list-style-type: none">1. Okul/Kurumların Teftiş ve Denetimi2. Öğretmenlere Rehberlik ve İşbaşında Yetiştirme Hizmetleri3. Ön İnceleme, İnceleme ve Soruşturma Hizmetleri
F-Halkla İlişkiler	<ol style="list-style-type: none">1. Bilgi Edinme Başvurularının Cevaplanması2. Protokol İş ve İşlemleri3. Basın, Halk ve Ziyaretçilerle İlişkiler4. Okul-Aile İşbirliği

D. MEVZUAT ANALİZİ

Tablo 3. Mevzuat Analizi

YASAL YÜKÜMLÜLÜK	DAYANAK	TESPİTLER	İHTİYAÇLAR
<p>Müdürlüğümüz</p> <ul style="list-style-type: none">• “Dayanak” başlığı altında sıralanan Kanun, Kanun Hükmünde Kararname, Tüzük, Genelge ve Yönetmeliklerdeki ilgili hükümleri yerine getirmek• “Eğitim-öğretim hizmetleri, insan kaynaklarının gelişimi, halkla ilişkiler, stratejik plan hazırlama, stratejik plan izleme-değerlendirme süreci iş ve işlemleri” faaliyetlerini yürütmek• Resmi kurum ve kuruluşlar, sivil toplum kuruluşları ve özel sektörle mevzuat hükümlerine aykırı olmamak ve faaliyet alanlarını kapsamak koşuluyla protokoller ve diğer işbirliği çalışmalarını yürütmekle yükümlüdür.	<ul style="list-style-type: none">• T.C. Anayasası• 1739 Sayılı Millî Eğitim Temel Kanunu• 222 Sayılı Millî Eğitim Temel Kanunu (Kabul No: 5.1.1961, RG: 12.01.1961 / 10705-Son Ek ve Değişiklikler: Kanun No: 12.11.2003/ 5002, RG: 21.11.2003• 657 Sayılı Devlet Memurları Kanunu• 5442 Sayılı İl İdaresi Kanunu• 3308 Sayılı Mesleki Eğitim Kanunu• 439 sayılı Kanun• 4306 Sayılı Zorunlu İlköğretim ve Eğitim Kanunu• 5018 Sayılı Kamu Mali Yönetimi ve Kontrol Kanunu• MEB Personel Mevzuat Bülteni• Taşıma Yoluyla Eğitime Erişim Yönetmeliği• MEB Millî Eğitim Müdürlükleri Yönetmeliği (22175 Sayılı RG Yayınlanan)• Millî Eğitim Bakanlığı Rehberlik ve Psikolojik Danışma Hizmetleri Yönetmeliği• 04.12.2012/202358 Sayı İl İlçe MEM’in Teşkilatlanması 43 Nolu Genelge• MEB Strateji Geliştirme Başkanlığının 6 Ekim 2022 tarih ve 2022/21 s. Genelgesi• 26 Şubat 2018 tarihinde yayımlanan Kamu İdarelerinde Stratejik Planlamaya İlişkin Usul ve Esaslar Hakkındaki Yönetmelik	<ul style="list-style-type: none">• Müdürlüğümüz, hizmetlerini mevzuattaki hükümlere uygun olarak yürütmektedir.• Diğer kurumlarla işbirliği gerektiren çalışmalarda, gerek tabi olduğumuz mevzuat gerekse diğer kurumların mevzuatları arasında uyumsuzluk ortaya çıkabilmektedir• Tabi olduğumuz mevzuatın kapsamı, Müdürlüğümüzün sorumluluk alanını çeşitlendirmekle birlikte yetki alanını sınırlamaktadır• Kurumsal kültürümüz, mevzuatta sık yaşanan değişikliklere hazırlıklı olmasına rağmen öğrenci ve velilerimizden oluşan paydaşlarımız, yeni ve farklı çalışmalara uyuma direnç göstermektedir.• Merkezi sınav sistemlerinin sık değişmesi, müfredat uygulamalarının sık değişmesi, ders türlerinin ve sayılarının sık değişmesi gibi etkenler, eğitim-öğretim faaliyetlerindeki istikrarı etkilemektedir.• Öğretmen meslek gelişimi için Hizmet içi eğitim faaliyetlerinin düzenlenme şeklinin yeniden ele alınması gerekmektedir.	<ul style="list-style-type: none">• Diğer kurumlarla işbirliğinde, yetki alanının genişletilmesi• Mevzuat itibarıyla İlçe Millî Eğitim Müdürlüklerinin yetkilerinin artırılması• Eğitim uygulamaları konusunda ulusal düzeyde tanıtım çalışmaları yaparak öğrenci ve velilerinin bilgilendirilmesi• Mevzuatta ihtiyaç duyulan değişikliklerde “yenileme” çalışmaları yerine “güncelleme” çalışmalarına yer verilmesi• Öğretmen meslek gelişimi kapsamında düzenlenen faaliyetlerin verimliliğinin artırılması

E. ÜST POLİTİKA BELGELERİ ANALİZİ

Tablo 4. Üst politika belgeleri tablosu

ÜST POLİTİKA BELGESİ
5018 sayılı Kamu Mali Yönetimi ve Kontrol Kanunu
12. Kalkınma Planı
2023-2025 Orta Vadeli Program
MEB 2024-2028 Stratejik Planı
2022-2023 MEB İstatistikleri
MEB Eğitim Kalite Çerçevesi
İl Millî Eğitim Müdürlüğü Stratejik Planı
İlçe Millî Eğitim Müdürlüğü Stratejik Planı

F. PAYDAŞ ANALİZİ

Kurumumuzun faaliyet alanları dikkate alınarak, kurumumuzun faaliyetlerinden yararlanan, faaliyetlerden doğrudan/dolaylı ve olumlu/olumsuz etkilenen veya kurumumuzun faaliyetlerini etkileyen paydaşların (kişi, grup veya kurumlar) tespiti için bir dizi toplantı düzenlenmiştir. Bu toplantılarda Stratejik Plan Hazırlama Ekibi “beyin fırtınası, tartışma, örnek” olay yöntemlerini kullanarak öncelikle paydaşlar, ardından bu paydaşların türü (iç paydaş/dış paydaş) belirlemiştir.

Mesleki Eğitim Merkezi Müdürlüğünün paydaşlarını tespit ederken şu soruların cevapları aranmıştır.

- || Mesleki Eğitim Merkezi Müdürlüğünün faaliyetleri/hizmetleri ile ilgisi olanlar kimlerdir?
- || Mesleki Eğitim Merkezi Müdürlüğünün faaliyetlerini/hizmetlerini yönlendirenler kimlerdir?
- || Mesleki Eğitim Merkezi Müdürlüğünün faaliyetlerini/hizmetlerini kullananlar kimlerdir?
- || Mesleki Eğitim Merkezi Müdürlüğünün faaliyetlerinden/hizmetlerinden etkilenenler kimlerdir?
- || Mesleki Eğitim Merkezi Müdürlüğünün faaliyetlerini/hizmetlerini etkileyenler kimlerdir?

1. Paydaşların Tespiti

Tablo 5. Paydaş Tablosu

Paydaş Adı	İç Paydaş	Dış Paydaş
Erzincan İl Millî Eğitim Müdürlüğü		√
T.C. Erzincan Valiliği		√
Merkez Müdürümüz	√	
Öğretmenlerimiz	√	
Öğrencilerimiz	√	
Velilerimiz	√	
Personelimiz	√	
İl Emniyet Amirliği		√
İl Toplum Sağlığı Merkezi		√
Taşınmalı Eğitim Görevlileri		√
Diğer Eğitim Kurumları		√
Özel Sektör		√
Sivil Toplum Kuruluşları		√
İl Belediye Başkanlığı		√
Mahalle Muhtarlığı		√
Diğer Kurum ve Kuruluşlar		√

2. Paydaşların Önceliklendirilmesi

Paydaşların önceliklendirilmesi; Kamu İdareleri İçin Stratejik Planlama Kılavuzunda (2021; 3.1 Sürüm) belirtilen Paydaş Etki/Önem Matrisi'nden (Tablo 7) yararlanılarak hazırlanmıştır.

Tablo 6. Paydaşların Önceliklendirilmesi

PAYDAŞ ADI	İÇ PAYDAŞ	DIŞ PAYDAŞ	ÖNEM DERECESESİ	ETKİ DERECESESİ	ÖNCELİĞİ
Erzincan İl Milli Eğitim Müdürlüğü		√	5	5	5
T.C. Erzincan Valiliği		√	5	5	5
Okul Müdürümüz	√		5	5	5
Öğretmenlerimiz	√		5	5	5
Öğrencilerimiz	√		5	5	5
Velilerimiz	√		5	5	5
Personelimiz	√		5	5	5
İl Emniyet Amirliği		√	3	3	3
İl Toplum Sağlığı Merkezi		√	3	3	3
Taşınmalı Eğitim Görevlileri		√	3	3	3
Diğer Eğitim Kurumları		√	2	2	2
Özel Sektör		√	2	2	2
Sivil Toplum Kuruluşları		√	2	2	2
İl Belediye Başkanlığı		√	3	3	3
Mahalle Muhtarlığı		√	2	2	2
Diğer Kurum ve Kuruluşlar		√	2	2	2

Önem Derecesi: 1, 2, 3 gözet; 4,5 birlikte çalış
Etki Derecesi: 1, 2, 3 İzle; 4, 5 bilgilendir
Önceliği: 5=Tam; 4=Çok; 3=Orta; 2=Az; 1=Hiç

3. Paydaş Görüşlerin Alınması ve Değerlendirilmesi

Paydaş Analizi kapsamında, paydaş görüşlerinin alınması çalışmalarında farklı yöntemler izlenmiştir. Paydaşlara yönelik yüz yüze eğitim, çevrimiçi toplantı düzenlenmiş, telefon ve resmi yazışma yolu ile eğitim ve bilgilendirme faaliyetleri gerçekleştirilmiştir.

Mesleki Eğitim Merkezi Müdürlüğünün 25.09.2023 tarih ve 84959235 sayılı Makam onayı ile öğretmen, yönetici, personel, öğrenci, veli ve işletmelerden oluşan paydaşlarımıza “İç Paydaş Anketi” ve “Dış Paydaş Anketi” uygulanmıştır. Anket soruları “Yönetici-Öğretmen-Personel”, “Öğrenci-Veli” ve “İşletme” türünden paydaşlarımıza ayrı ayrı hazırlanmış ve 2023 Aralık ayı sonunda bitirilmiştir.

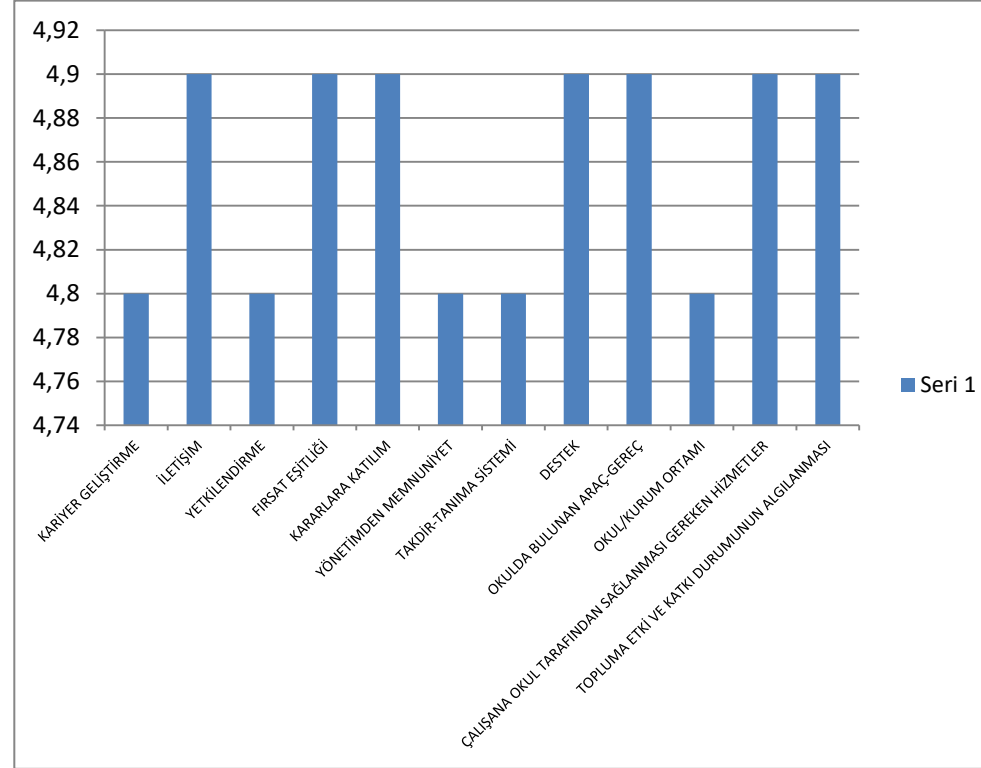
Anketlere 19 öğretmen, 5 yönetici, 3 personel ile 63 örneklem öğrenci ve veli olmak üzere toplam 153 iç paydaşımız katılmıştır. “Yönetici-Öğretmen-Personel”, “Veli-Öğrenci” ve İşletmeler olmak üzere 3 farklı hedef kitleden oluşan anket soruları nicel olarak değerlendirilmiş, grafiksel olarak ifade edilmiştir.

Tablo 7. Paydaş Görüşlerinin Alınmasına İlişkin Çalışmalar

PAYDAŞ ADI	YÖNTEM	SORUMLU	ÇALIŞMA TARİHİ	RAPORLAMA VE DEĞERLENDİRME SORUMLUSU
Öğretmenler ve Diğer Personel	Anket	S.P.Okul Koordinatörü	02.10.2023-29.12.2023	S.P. Ekibi
Okul/Kurum Yöneticileri	Anket	S.P.Okul Koordinatörü	02.10.2023-29.12.2023	S.P. Ekibi
Öğrencileri	Anket	S.P.Okul Koordinatörü	02.10.2023-29.12.2023	S.P. Ekibi
Öğrenci Velileri	Anket	S.P.Okul Koordinatörü	02.10.2023-29.12.2023	S.P. Ekibi
İşletmeler	Anket	S.P.Okul Koordinatörü	02.10.2023-29.12.2023	S.P. Ekibi

4. Yönetici, Öğretmen ve Personel İç Paydaş Anketi Sonuçları

Erzincan Mesleki Eğitim Merkezi Müdürlüğünün 25.09.2023 tarih ve 84959235 sayılı onayı ile 2023 Aralık ayı sonuna kadar Müdürlüğümüzde görev yapan yönetici, öğretmen ve destek personeline yönelik 12 bölüm, 54 sorudan meydana gelen anketi 27 kişi doldurmuştur.

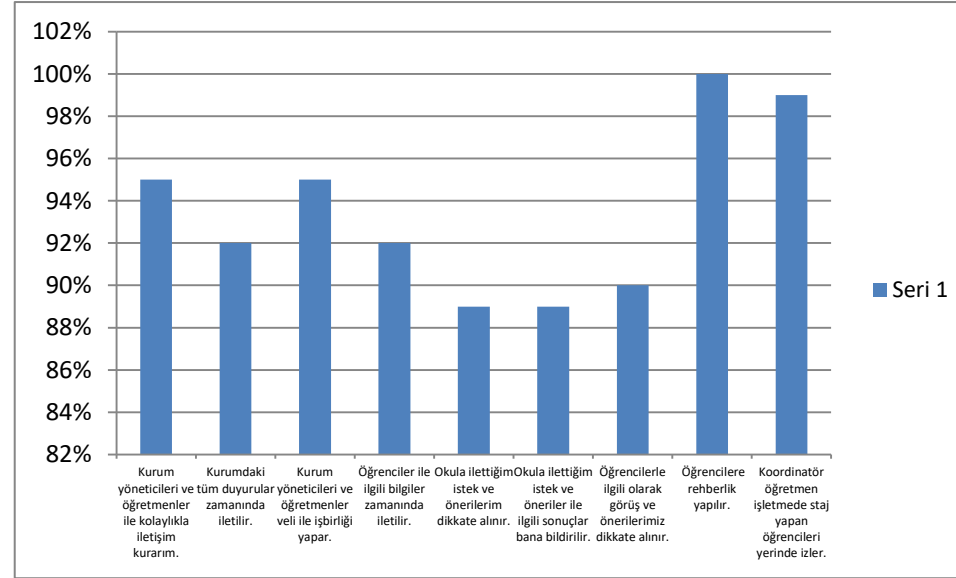


Şekil 2. Yönetici, Öğretmen ve Personel İç Paydaş Anket Sonuçları

Merkez Müdürlüğümüzde yapılan anket çalışmasına katılan personelimiz 2-4-5-8-9-11-12. bölümlerde yer alan toplam 34 soruya %98 oranında memnuniyetlerini ifade etmişlerdir. Diğer maddelerde ise %96 oranında memnuniyet belirtmişlerdir. Genel olarak bakıldığında yapmış olduğumuz bir çok çalışmayı onaylayarak memnun olduklarını ifade etmişlerdir.

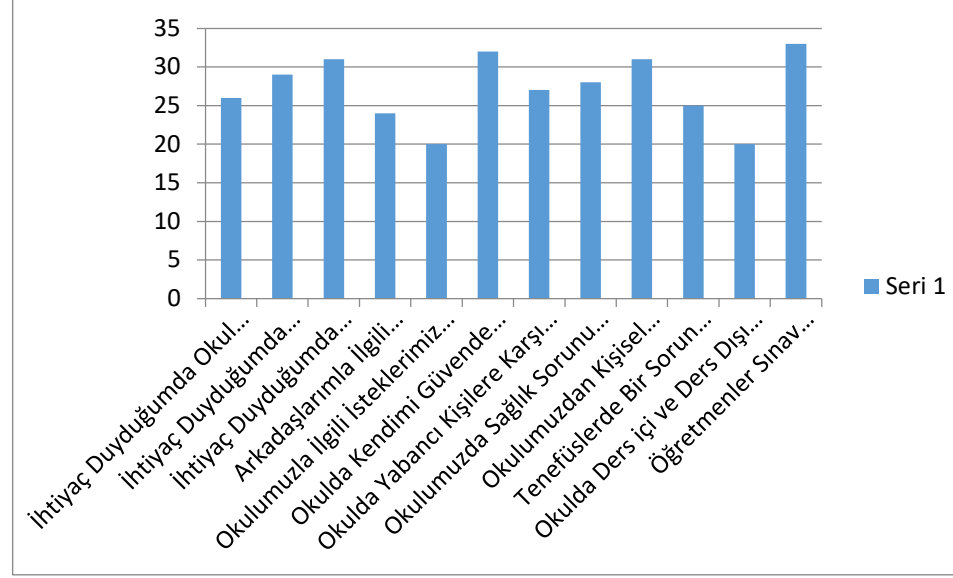
5. Veli-Öğrenci İç Paydaş Anketi Sonuçları

Erzincan Mesleki Eğitim Merkezi Müdürlüğünün 25.09.2023 tarih ve 84959235 sayılı onayı ile 2023 Aralık ayı sonuna kadar velilerimize yönelik gerçekleştirdiğimiz ve 9 sorudan meydana gelen anket 63 kişiye uygulanmıştır. 63 veliye yönelik gerçekleştirilmiş olan anket çalışması sonuçları aşağıdaki gibidir.



Şekil 3. Veli İç Paydaş Anket Sonuçları

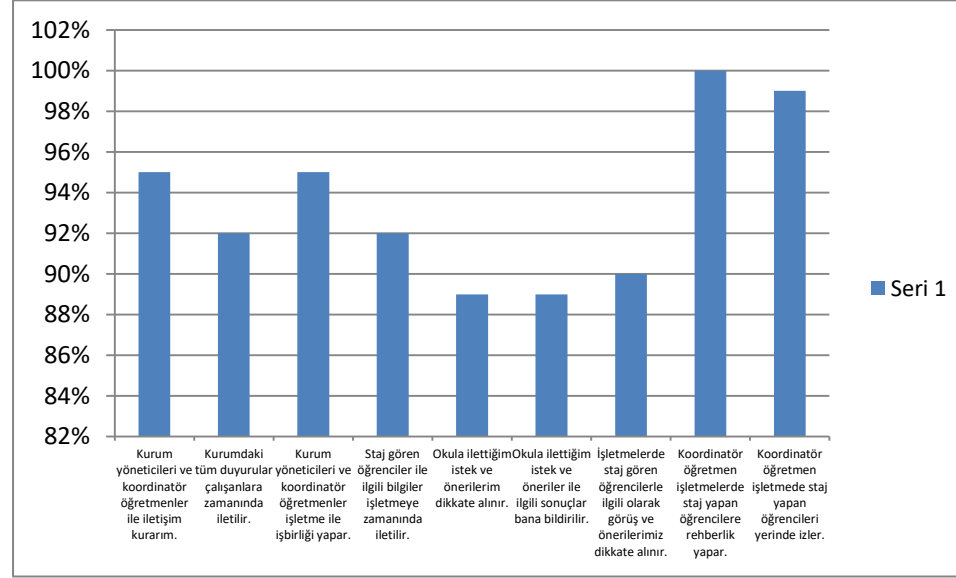
1. Madde de yer alan “Kurum yöneticileri ve öğretmenler ile kolaylıkla iletişim kurarım.” sorusuna ankete katılmış olan velilerin %95’i olumlu yönde görüş belirtmişlerdir. Ayrıca genel ortalamaya bakılırsa velilerimizin %93 oranında kurumumuzun yapmış olduğu uygulamalardan memnun oldukları görülmüştür.



Şekil 4. Öğrenci İç Paydaş Anket Sonuçları

63 öğrenciye uygulanan 12 soruluk ankette her soru en az 20 öğrenci tarafından 5 (çok iyi) olarak cevaplanmışlardır. Öğrenciler teneffüs sürelerini kısa bulduklarını belirtmiş ve okulda kantin açılmasını talep etmişlerdir.

6. İşletme Dış Paydaş Anketi Sonuçları



Şekil 5. İşletme Dış Paydaş Anket Sonuçları

138 işletmeye uygulanan 9 sorudan oluşan ankette işletme menuniyet oranı en düşük %89, en yüksek %100 olarak tespit edilmiştir. Genel ortalamaya bakılırsa işletmelerimizin %93 oranında kurumumuzun yapmış olduğu uygulamalardan memnun oldukları görülmüştür.

G. KURULUŞ İÇİ ANALİZ

1. Okulun Künyesi

Okulumuzun temel girdilerine ilişkin bilgiler altta yer alan okul künyesine ilişkin tabloda yer almaktadır.

Tablo 8. Temel Bilgiler Tablosu- Okul Künyesi

İli: Erzincan		İlçesi: Merkez			
Adres:	Gülábibey Mah.965.Sok. No:60/B	Coğrafi Konum (link)	http://meh.ai/MrETXo		
Telefon Numarası:	04462234387	Faks Numarası:	04462232992		
e- Posta Adresi:	306945@meh.k12.tr	Web sayfası adresi:	erzincanmesem.meh.k12.tr		
Kurum Kodu:	306945	Öğretim Şekli:	Tam Gün		
Okulun Hizmete Giriş Tarihi: 1987		Toplam Çalışan Sayısı	30		
Öğrenci Sayısı:	Kız	47	Öğretmen Sayısı	Kadın	4
	Erkek	91		Erkek	15
	Toplam	138		Toplam	19
Derslik Başına Düşen Öğrenci Sayısı		20	Şube Başına Düşen Öğrenci Sayısı		20
Öğretmen Başına Düşen Öğrenci Sayısı		7	Şube Başına 30'dan Fazla Öğrencisi Olan Şube Sayısı		-
Öğrenci Başına Düşen Toplam Gider Miktarı		970,50 TL (2023)	Öğretmenlerin Kurumdaki Ortalama Görev Süresi		4

2. Çalışan Bilgileri

Okulumuzun çalışanlarına ilişkin bilgiler altta yer alan tabloda belirtilmiştir.

Tablo 9. Çalışanların Görev Dağılımı

Unvan*	Erkek	Kadın	Toplam
Okul Müdürü	1		1
Müdür Yardımcısı	5	1	6
Branş Öğretmeni	14	4	18
Rehber Öğretmen	1		1
İdari Personel		1	1
Yardımcı Hizmetler Personel		2	2
Diğer (Sürekli İşçi)	1		1
Toplam Çalışan Sayıları	22	8	30

Tablo 10. İdari Personelin Hizmet Süresine İlişkin Bilgiler

Hizmet Süreleri	2024 Yılı İtibarıyla	
	Kişi Sayısı	%
1-4 Yıl		
5-6 Yıl	1	14,3
7-10 Yıl	1	14,3
10 Uzeri	5	71,4

Tablo 11. Okul/Kurumda Oluşan Yönetici Sirkülasyonu Oranı

	Yıl İçerisinde Okul/Kurumdan Ayrılan Yönetici Sayısı			Yıl İçerisinde Okul/Kurumda Göreve Başlayan Yönetici Sayısı		
	2021	2022	2023	2021	2022	2023
TOPLAM	-	1	-	-	-	5

Tablo 12. İdari Personelin Katıldığı Hizmet İçi Programları

Görevi	Katıldığı Çalışmanın Sayısı	Katıldığı Yıl
Müdür	3	2023
Müdür Yardımcısı Selda TAŞKESEN	4	2023
Müdür Yardımcısı Özcan ÖNAL	2	2023
Müdür Yardımcısı Osman N.GÜNEŞ	1	2023
Müdür Yardımcısı Harun YALÇINKAYA	17	2023
Müdür Yardımcısı Kemal GECİKEN	18	2023
Müdür Yardımcısı Fatih BEBEK	5	2023

STRATEJİK PLAN
2024-2028

Tablo 13. Öğretmenlerin Hizmet Süreleri (Yıl İtibarıyla)

	Kadın	Erkek	Toplam
Hizmet Süreleri	5	14	19
1-3 Yıl		1	1
4-6 Yıl	1	1	2
7-10 Yıl	1	1	2
11-15 Yıl	1	5	6
16-20	2	1	3
20 ve üzeri		5	5

Tablo 14. Kurumda Gerçekleşen Öğretmen Sirkülasyonunun Oranı

	Yıl İçerisinde Kurumdan Ayrılan Öğretmen Sayısı			Yıl İçerisinde Kurumda Göreve Başlayan Öğretmen Sayısı		
	2021	2022	2023	2021	2022	2023
TOPLAM	2	1	1	3	1	7

Tablo 15. Öğretmenlerin Katıldığı Hizmet İçi Eğitim Programları

Adı ve Soyadı	Katıldığı Çalışmanın Sayısı	Katıldığı Yıl
Canan KÜÇÜKKALEM	4	2023
Ergin FAİZ	3	2023
Fatma YENİCE	7	2023
Handan İNAN	4	2023
Harun SATILMIŞ	10	2023
İrşat GÜNEY	5	2023
Mehmet AYDIN	6	2023
Murat DOĞAN	2	2023
Nusrettin SERT	6	2023
Oğuz ÖZKER	9	2023
Ömer YAŞAROĞLU	6	2023
Recep AKBULUT	7	2023
Sacid DURĞUN	6	2023
Salih Harun KARSAK	5	2023
Sedar DURĞUN	5	2023

STRATEJİK PLAN
2024-2028

Suat KOLAT	3	2023
Turgay AĞPINAR	5	2023
Yasemin PAK SU	7	2023

Tablo 16. Kurumdaki Mevcut Hizmetli/ Memur Sayısı

	Görevi	Erkek	Kadın	Eğitim Durumu	Hizmet Yılı	Toplam
1	Memur		1	Meslek Lisesi	7	1
2	Hizmetli		2	İlkokul	1	2
3	Sürekli İşçi	1		Ortaokul	13	1

Tablo 17. Okul/kurum Rehberlik Hizmetleri

Mevcut Kapasite				Mevcut Kapasite Kullanımı ve Performans					
Psikolojik Danışman Norm Sayısı	Görev Yapan Psikolojik Danışman Sayısı	İhtiyaç Duyulan Psikolojik Danışman Sayısı	Görüşme Odası Sayısı	Danışmanlık Hizmeti Alan			Rehberlik Hizmetleri İle İlgili Düzenlenen Eğitim/Paylaşım Toplantısı vb. Faaliyet Sayısı		
				Öğrenci Sayısı	Öğretmen Sayısı	Veli Sayısı	Öğretmenlere Yönelik	Öğrencilere Yönelik	Velilere Yönelik
0	1	0	1	138	19	138	4	8	8

3. Bina ve Okulumuzun Alanları

Okulumuzun binası ile açık ve kapalı alanlarına ilişkin temel bilgiler altta yer almaktadır.

Tablo 18. Fizik Mekân Durumu

Okul Bölümleri		Özel Alanlar	Var	Yok
Okul Kat Sayısı	4	Çok Amaçlı Salon	x	
Derslik Sayısı	7	Çok Amaçlı Saha	x	
Derslik Alanları (m2)	30	Kütüphane	x	
Kullanılan Derslik Sayısı	7	Fen Laboratuvarı		x
Şube Sayısı	7	Bilgisayar Laboratuvarı		x
İdari Odaların Alanı (m2)	18	Kadın Kuaförlüğü Atölyesi	x	
Öğretmenler Odası (m2)	36	Erkek Kuaförlüğü Atölyesi	x	
Okul Oturum Alanı (m2)	7075	Motor Atölyesi	x	
Okul Bahçesi (Açık Alan)(m2)	5684	Metal Atölyesi	x	
Okul Kapalı Alan (m2)	5960			
Tuvalet Sayısı	21			

4. Sınıf ve Öğrenci Bilgileri

2023 yılı Aralık ayı itibariyle okulumuzda yer alan sınıfların öğrenci sayıları alttaki tabloda verilmiştir.

Tablo 19. Sınıf kademesine göre öğrenci cinsiyet durumu

SINIFI	Kız	Erkek	Toplam
9. Sınıf	14	13	27
10. Sınıf	13	25	38
11. Sınıf	15	22	37
12. Sınıf	12	24	36

5. Donanım ve Teknolojik Kaynaklarımız

Tablo 20. Teknolojik Kaynaklar Tablosu

Akıllı Tahta Sayısı	2021	2022	2023	İhtiyaç
Masaüstü Bilgisayar Sayısı	6	6	6	0
Taşınabilir Bilgisayar Sayısı	10	10	10	0
Projeksiyon Sayısı	1	1	1	0
Çok Fonksiyonlu yazıcı Sayısı	5	5	5	0
TV Sayısı	2	2	2	0
Yazıcı Sayısı	7	7	7	0
Fotokopi Makinası Sayısı	2	2	2	0
İnternet Bağlantı Hızı	40 Mbps	40 Mbps	40 Mbps	0
Tarayıcı	4	5	5	0

6. Mali Kaynaklar

Okulumuzun genel bütçe ödenekleri, okul aile birliđi gelirleri ve diđer katkılarda dâhil olmak üzere gelir ve giderlerine ilişkin son iki yıl gerçekleşme bilgileri alttaki tabloda verilmiştir.

Tablo 21. Kaynak Tablosu

Kaynaklar	2022	2023
Genel Bütçe	150000	300000
Okul Aile Birliđi	285.252,93 TL (Gelir) 136.349,26 TL (Gider)	1023.582,59 TL (Gelir) 346.512,71TL (Gider)
Özel İdare		
Kira Gelirleri		
Döner Sermaye		
Dış Kaynak/Projeler	550.000 TL (KUDAKA) 1.550.000 TL (SOGEP)	
Diđer		
TOPLAM		

Okulumuzun genel bütçe ödenekleri, okul aile birliđi gelirleri ve diđer katkılarda dâhil olmak üzere gelir ve giderlerine ilişkin amaç ve hedeflere yönelik beş yıllık tahmini bütçe verileri alttaki tabloda verilmiştir.

Tablo 22. Kaynak Tablosu

Kaynaklar	2024	2025	2026	2027	2028
Genel Bütçe	30000	45000	55000	60000	65000
Okul Aile Birliđi	30000	45000	55000	60000	65000
TOPLAM	60000	90000	110000	120000	130000

Tablo 23. Harcama Kalemler

Harcama Kalemi	Çeşitleri
Personel	Sözleşmeli olarak çalışan personelin (sekreter temizlik, güvenlik) ücret, vergi, sigorta vb. giderleri
Onarım	Okul/kurum binası ve tesisatlarıyla ilgili her türlü küçük onarım; makine, bilgisayar, yazıcı vb. bakım giderleri
Sosyal-sportif faaliyetler	Etkinlikler ile ilgili giderler
Temizlik	Temizlik malzemeleri alımı
İletişim	Telefon, faks, internet, posta, mesaj giderleri
Kırtasiye	Her türlü kırtasiye ve sarf malzemesi giderleri
Öğrencilere Yardım	Nakdi ve Ayni yardım giderleri
Sosyal Sorumluluk Projeleri	Bakım-Onarım ve İhtiyaçların Giderilmesi

Tablo 24. Gelir-Gider Tablosu

YILLAR	2021		2022		2023	
	GELİR	GİDER	GELİR	GİDER	GELİR	GİDER
HARCAMA KALEMLERİ						
Temizlik	13000	13000	20860	20860	13925	13925
Küçük Onarım	5000	5000	8000	8000	10000	10000
Bilgisayar Harcamaları	40000	40000	5000	5000	9000	9000
Büro Makinaları Harcamaları	3000	3000	5000	5000	7500	7500
Telefon						
Sosyal Faaliyetler	15000	15000	25000	25000	40000	40000
Kırtasiye	15000	15000	15000	15000	30000	30000
Öğrencilere Yardım	7000	7000	10000	10000	50000	50000
Sosyal Sorumluluk Projeleri	15000	15000	20000	20000	20000	20000
GENEL	113.000	113.000	108.860	108.860	180.425	180.425

7. İstatistiki Veriler

1987- 2023 YILLARI ARASINDA ERZİNCAN MESLEKİ EĞİTİM MERKEZİ TARAFINDAN VERİLEN BELGE SAYILARI						
SIRA NO	YIL	KALFALIK BELGESİ		USTALIK BELGESİ		USTA ÖĞRETİCİLİK
		Eğitim ve Sınav	Eğitim ve Sınav	Eğitim ve Sınav	Eğitim ve Sınav	
1	1987	35		355		-
2	1988	66		170		-
3	1989	194		157		-
4	1990	80		42		-
5	1991	96		201		-
6	1992	78		76		229
7	1993	68		20		-
8	1994	81		38		-
9	1995	83		148		-
10	1996	59		100		48
11	1997	103		74		-
12	1998	143		446		-
13	1999	307		292		111
14	2000	183		1434		85
15	2001	266		325		93
16	2002	161		190		53
17	2003	111		134		38
18	2004	103		152		30
19	2005	180		188		-
20	2006	95		280		112
21	2007	195		216		47
22	2008	90		196		38
23	2009	114		115		50
24	2010	104		83		65
25	2011	257		153		-
26	2012	135		98		44
27	2013	124		195		86
28	2014	82		121		89
29	2015	75		95		36
30	2016	105		114		76
31	2017	62		52		53
32	2018	314		155		168
33	2019	277		281		123
34	2020	180		184		113
35	2021	291		317		95
		Eğitim - Sınav		Eğitim - Sınav		
36	2022	84	152	305	95	250
37	2023	34	163	1182	171	464
TOPLAM		5225		8836		2596
GENEL TOPLAM		16657				

Ustalık yeterliliğini kazanmış Ustalar için açılan Usta Öğreticilik İş Pedagojisi kursları ile ilgili bilgiler.

Sıra No	Faaliyet Yılı	Açılan Kurs	Kurs Adedi	Katılan Kişi Sayısı
1	2013	İş Pedagojisi Kursu	5	86
2	2014	İş Pedagojisi Kursu	4	89
3	2015	İş Pedagojisi Kursu	2	36
4	2016	İş Pedagojisi Kursu	1	16
5	2017	İş Pedagojisi Kursu	3	53
6	2018	İş Pedagojisi Kursu	8	162
7	2019	İş Pedagojisi Kursu	4	123
8	2020	İş Pedagojisi Kursu	4	113
9	2021	İş Pedagojisi Kursu	4	93
10	2022	İş Pedagojisi Kursu	5	120
11	2023	İş Pedagojisi Kursu	10	310
TOPLAM			50	1201

Merkezimiz Erzincan'da faaliyet gösteren tek bağımsız Mesleki Eğitim Merkezi olup hemen hemen her alanda mutlaka Kalfalık/Ustalık Belgesi vermiştir. Merkezimizde açılan sınavlar ile günümüze kadar yaklaşık 5225 adet kalfalık , 8836 adet Ustalık, 2596 adet Usta Öğreticilik Belgesi verilmiştir. Ayrıca Merkezimiz tarafından açılan İş Pedagojisi (Usta Öğreticilik) kursları ile 2013-2023 yılları arasında 1201 ustanın belge alması sağlanmıştır.

STRATEJİK PLAN 2024-2028

AB Projeleri ile ilgili bilgiler. Türk Ulusal Ajansı tarafından desteklenen Erasmus+ programı kapsamında

Sıra No	Faaliyet Yılı	Proje Adı	Uygulanan Ülke	Öğrenci Sayısı
1	2012	Endüstriyel Otomasyon	İspanya	9
2	2012	Güzellik ve Saç Bakım Hizmetleri Uygulama Stajı	Danimarka	23
3	2015	Küçük ve Orta Boy işletmelerde E-Ticaret Uygulamaları Stajı	İngiltere	10
4	2016	Doğalgaz Tesisatçılığında İleri Kaynak Teknolojileri Stajı	İngiltere	3
5	2016	Çiğ Bakımı ve Temel Makyaj Stajı	İngiltere	10
6	2020-2022	Motorlu Araçlarda Elektromekanik Sistemlerin Arıza Teşhisi ve Onarımı Stajı	İngiltere-İspanya	6 5
TOPLAM				66

Merkez Müdürlüğümüzce 2012 yılında Endüstriyel Otomasyon projesi ile 9 öğrencinin İspanya’da, Güzellik ve Saç Bakım Hizmetleri Uygulama Stajı ile 23 öğrenci Danimarka’da, 2015 yılında Küçük ve Orta Boy İşletmelerde E-Ticaret Uygulamaları Stajı ile 10 öğrenci İngiltere’de, 2016 yılında Doğalgaz

Tesisatçılığında İleri Kaynak Teknolojileri Stajı ile 3 öğrenci İngiltere’de, Cilt Bakımı ve Temel Makyaj Stajı ile 10 öğrenci İngiltere’de, 2020-2022 yıllarında Motorlu Araçlarda Elektromekanik Sistemlerin Arıza Teşhisi ve Onarımı Stajı ile 6 öğrenci İngiltere’de, 5 öğrenci İspanya’da toplam 66 öğrencinin alanında yurt dışında staj yapması sağlanmıştır.

Sıra No	Proje Adı	Uygulanan Ülke	Uygulama Tarihleri	Öğrenci Sayısı
4	2023 Eğitim Vizyonu Disiplinler Arası Eğitimine Robotik Kullanımı İle Adaptasyon	KUDAKA	2020-2022	-
5	Küçük Yatırımlar Büyük Sıçrayışlar	KUDAKA	2020-2022	-

2020-2022 yılları arasında 2023 Eğitim Vizyonu Disiplinler Arası Eğitimine Robotik Kullanımı İle Adaptasyon (SOGEP) projesi ile 230.000 euro tutarında dış kaynak sağlanmış, ilimizde beş okulda robotik kodlama atölyesi yapılarak donatılmış ve okullarımızın hizmetine verilmiştir. Ayrıca Erzincan Lisesine ve Bilim Sanat Merkezine Robotik ve kodlama üzerine Eğitim seti verilmiştir. Küçük Yatırımlar Büyük Sıçrayışlar (KUDAKA) projesi ile 65.000 euro tutarında dış kaynak sağlanarak Merkezimizde bulunan Motor, Güzellik ve Saç Bakım Hizmetleri, Metal ve Yiyecek-İçecek Hizmetleri atölyelerinin donatımı yapılmıştır.

426 Yayın Tarihi : 21.03.2022

Türk Patent ve Marka Kurumu

2022/3 Resmi Patent Bülteni

TÜRK
[PATENT]
TÜRK PATENT VE MARKA KURUMU

(11) TR 2021 010092 B

(12) Patent Belgesi

(43) Başvuru Yayın Tarihi
2021/11/22, 2021/11 Nolu Bülten

(51) Buluşun tasnif sınıfları

F16L 21/06

(10) Başvuru Yayın No
TR 2021 010092 A2

F16L 3/10

(21) Başvuru Numarası
2021/010092(22) Başvuru Tarihi
2021/06/21(45) Patent Belgesinin Veriliş Tarihi
2022/03/21

(30) Rüçhan Bilgileri (32) (33) (31)

(74) Vekil

(75) Patent Sahibi

ERZİNCAN MERKEZ MESLEKİ EĞİTİM MERKEZİ

SALİH HARUN KARSAK

GÜLABİBEY MAH. YOK Merkez Erzurum
TÜRKİYE

BAHADIR SAZLI(%20)

OĞUZ ÖZKER(%60)

(72) Buluşu Yapan

(54) Buluş Başlığı

DEMİR BORU KELEPÇELERİNİ DUVARA SABİTLEME APARATI

(57) Özet

Demir boru kelepçelerinin kolay, güvenli ve sağlam bir şekilde duvara sabitlenmesinde kullanılmak üzere tasarladığımız aparatımız, kelepçemizin alt kısmının iç tarafına(5) oturacak şekilde dizayn edilmiş olup, altıgen başlığı ile(1) matkap türü el aletlerine takılarak demir boru kelepçelerinin kolaylıkla duvara sabitlenmesini sağlamıştır.

Son üç yıl içinde Milli Eğitim Bakanlığına ait tüm eğitim kurumlarında 2840 adet patent başvurusu yapılmış, bunlardan 23 tanesi patent almıştır. Bunlardan bir tanesi ilimizde Merkezimiz tarafından elde edilmiştir. Türkiyede patent alıp ticarileşen ilk ve tek patent, Merkezimize aittir.

Merkezimiz, E-twinning projelerinde 2 yıl üst üste Ulusal ve Avrupa kalite etiketi alan Türkiyede'ki ilk Mesleki Eğitim Merkezi olmuştur.

MESLEKİ EĞİTİM MERKEZİ PROGRAMI TANITIMA YÖNELİK FAALİYETLER (2019-2023)				
SIRA NO	OKUL ADI	OKUL SAYISI	BİLGİLENDİRİLEN OKUL SAYISI	AFİŞ GÖNDERİLEN OKUL SAYISI
1	2019 EYLÜL LİSE MÜDÜRLERİNİN VE ÖĞRENCİ İŞLERİ MÜDÜR YARDIMCILARININ BİLGİLENDİRİLMESİ	23	23	
2	LİSELERE TANITIM AFİŞİ GÖNDERİLMESİ	23	18	18
3	ORTAOKULLARA TANITIM AFİŞİ GÖNDERİLMESİ	20	20	20
4	MESLEKİ EĞİTİMDE DEĞİŞİKLİKLERİ İÇEREN PROFOSYONEL OKUL TANITIM FİLMİ HAZIRLANMASI VE OKULLARA GÖNDERİLMESİ	43	43	
5	İÇ VE DIŞ PAYDAŞLARA YÖNELİK TANITIM FAALİYETİ	HER YIL EKİM VE HAZİRAN AYI		
6	A2 VE A3 BOYUTUNDA HAZIRLANAN TANITIM AFİŞLERİ İŞLETME VE KURUMLARA GÖNDERİLEREK TANITIMA KATKI SAĞLANDI. 2 YIL İÇERİSİNDE KULLANILAN AFİŞ SAYISI 2000 ADETTİR.			
7	ERZİNCAN BELEDİYEMİZE AIT DİJİTAL REKLAM PANOLARINDA 3 YILDIR 1'ER AY SÜRE İLE HAZIRLANAN TANITIM AFİŞİNİN GÖSTERİLMESİ BELEDİYEMİZCE ÜCRETSİZ OLARAK SAĞLANDI.			

FAALİYETLER
İLİMİZ ORTAOKUL ÖĞRENCİLERİNE YÖNELİK ÇIRAKLIK EĞİTİMİ
BİLGİLENDİRME FAALİYETİ

SIRA NO	OKUL ADI	GÖNDERİLEN BROŞÜR SAYISI	GÖNDERİLEN MESLEKİ EĞİTİMİ TANITICI CD SAYISI
1	Akyazı Ortaokulu	25	1
2	Bahçelievler Ortaokulu	60	1
3	Beşaray Ortaokulu	10	1
4	Cumhuriyet Ortaokulu	75	1
5	Çukurkuyu Fatih Ortaokulu	25	1
6	Çukurkuyu Ortaokulu	15	1
7	Demirkent Toki Ortaokulu	20	1
8	Dr.Cahit Ziya Ulukök Ortaokulu	25	1
9	Erzincan İmamhatip Ortaokulu	70	1
10	Erzincan Ortaokulu	15	1
11	Geçit Toki Ortaokulu	25	1
12	Gülhanım Celal TORAMAN Ortaokulu	15	1
13	Güvenlik Ortaokulu	80	1
14	Hocabey Toki Ortaokulu	30	1
15	İMKB Müşir Zeki Paşa Ortaokulu	25	1
16	İzzetpaşa Ortaokulu	40	1
17	Kavakyolu Ortaokulu	40	1
18	Kavakyolu Paşa Ortaokulu	25	1
19	Mehmetçik Ortaokulu	60	1
20	Mollaköy Ortaokulu	15	1
21	Org.Selahattin DEMİRCİOĞLU Ortaokulu	50	1
22	Sümer Ortaokulu	40	1
23	Şehit Er Süleyman AYDIN Ortaokulu	60	1
24	Şehit Cengiz TOPEL Ortaokulu	40	1
25	Terzibaba İmamhatip Ortaokulu	50	1
26	Türk Telekom Binali YILDIRIM Ortaokulu	90	1
27	Ulular 75. Yıl Bayrak Ortaokulu	30	1
28	Ulular Ortaokulu	20	1
29	Vali Metin İlyas AKSOY Ortaokulu	60	1
30	Yalınca Ortaokulu	15	1
31	Yalınzbağ Ortaokulu	26	1
32	Yunus Emre Ortaokulu	25	1
33	Yaylabası Ortaokulu	40	1
TOPLAM		1041	33

STRATEJİK PLAN 2024-2028

2019-2023 Stratejik Plan Değerlendirme Tablosu aşağıda verilmiştir.

No	PERFORMANS GÖSTERGESİ	H	G	H	G	H	G	H	G	H	G
		2019		2020		2021		2022		2023	
PG.1.1.a	Mesleki eğitimin tanıtımına yönelik yapılan bilgilendirme çalışmalarının sayısı	4	3	5	-	5	-	6	8	6	9
No	PERFORMANS GÖSTERGESİ	H	G	H	G	H	G	H	G	H	G
		2019		2020		2021		2022		2023	
PG.2.1.b	Kalfalık belgesi alanların sayısı	136	277	140	180	150	291	160	236	170	197
PG.2.1.d	Ustalık belgesi alanların sayısı	81	281	90	184	100	317	110	400	120	1353
PG.2.1.e	Usta öğreticilik belgesi alanların sayısı	85	123	95	113	105	95	115	250	125	464
PG.2.1.f	Bir eğitim ve öğretim döneminde 20 gün ve üzeri devamsızlık yapan öğrenci oranı (%)	10	12	8	-	7	-	5	15	5	17
No	PERFORMANS GÖSTERGESİ	H	G	H	G	H	G	H	G	H	G
		2019		2020		2021		2022		2023	

PG.3.1.a	Merkezimize kayıt olup kalfalık ve ustalık sınavlarında başarılı olarak belge almaya hak kazanan öğrencilerin başarı oranını her yıl %2 artırmak	%82	%85	%84	%85	%86	%87	%88	%90	%90	%92
No	PERFORMANS	H	G	H	G	H	G	H	G	H	G
	GÖSTERGESİ	2019		2020		2021		2022		2023	
PG.4.1.a	Gerçekleştirilen gezi sayısı	2	1	3	-	3	-	3	3	3	3
No	PERFORMANS	H	G	H	G	H	G	H	G	H	G
	GÖSTERGESİ	2019		2020		2021		2022		2023	
PG.5.1.a	Bir eğitim ve öğretim döneminde bilimsel, kültürel, sanatsal ve sportif alanlarda en az bir faaliyete katılan öğrenci oranı (%)	10	12	15	-	15	-	20	15	20	20
PG.5.1.b	Bir eğitim ve öğretim döneminde bilimsel, kültürel, sanatsal ve sportif alanlarda düzenlenen faaliyet sayısı	1	1	1	-	2	-	2	3	3	3
PG.5.1.c	9. sınıf yılsonu başarı	55	72	57	75	59	75	61	77	63	78

	puanı ortalamaları										
PG.5.1.d	10. sınıf yılsonu başarı puanı ortalamaları	57	62	59	70	61	70	63	75	65	76
PG.5.1.e	11. sınıf yılsonu başarı puanı ortalamaları	67	70	69	72	71	72	73	77	75	80
PG.5.1.f	12. sınıf yılsonu başarı puanı ortalamaları	77	78	79	72	81	82	83	85	85	87
PG.5.1.g	Teşekkür belgesi alan öğrenci sayısı	18	20	20	40	22	147	24	63	26	51
PG.5.1.h	Takdir belgesi alan öğrenci sayısı	76	65	78	146	80	209	80	149	82	190
PG.5.1.ı	Onur belgesi alan öğrenci sayısı	18	12	20	15	22	–	24	13	26	27
PG.5.1.i	Disiplin cezası alan öğrenci sayısı	3	–	3	2	3	–	2	2	2	1
PG.5.1.j	Ulusal ve uluslararası projelere katılan öğrenci oranı (%)	5	3	5	–	6	–	6	5	7	6
PG.5.1.k	Toplumsal sorumluluk ve gönüllülük programlarına katılan öğrenci oranı (%)	10	8	10	–	15	–	15	10	20	15
PG.5.1.1	İşbirliği yapılan işletme sayısı	8	5	10	–	10	–	15	20	15	29
No	PERFORMANS	H	G	H	G	H	G	H	G	H	G

	GÖSTERGESİ	2019		2020		2021		2022		2023	
PG.6.1.a	İş sağlığı ve güvenliği konusunda yapılan eğitim veya seminer sayısı	1	1	2	-	2	-	2	2	2	1
No	PERFORMANS	H	G	H	G	H	G	H	G	H	G
	GÖSTERGESİ	2019		2020		2021		2022		2023	
PG.7.1.a	Robotik Kodlama Atölye Sayısı	1	-	1	1	1	1	1	1	1	-
PG.7.1.b	Robotik Kodlamadan yararlanan öğrenci sayısı	5	-	8	10	10	15	10	20	10	25
No	PERFORMANS	H	G	H	G	H	G	H	G	H	G
	GÖSTERGESİ	2019		2020		2021		2022		2023	
PG.8.1.b	Buluş, patent ve faydalı model başvurusu yapan öğretmen sayısı.	1	-	1	-	1	1	1	-	1	2
No	PERFORMANS	H	G	H	G	H	G	H	G	H	G
	GÖSTERGESİ	2019		2020		2021		2022		2023	
PG.9.1.a	İşletmelerin memnuniyet oranının artırılması.(%)	75	78	80	83	85	85	90	92	95	98
PG.9.1.b	Çırakların memnuniyet oranının	75	77	80	82	85	86	90	90	95	93

STRATEJİK PLAN 2024-2028

No	PERFORMANS GÖSTERGESİ	H	G	H	G	H	G	H	G	H	G
		2019		2020		2021		2022		2023	
PG.10.1.a	Yıllık Hizmet İçi Eğitime katılan personel sayısı	6	6	6	7	7	10	7	12	7	22
PG.10.1b	Donatımı yenilenen/düzenlenen atölye sayısı	0	-	1	3	1	2	2	-	1	-

H : Hedef

G : Gerçekleşen

H. PESTLE ANALİZİ

Müdürlüğümüzün faaliyetlerini ve yönetim sürecini etkileyen politik, ekonomik, sosyokültürel, teknolojik, yasal ve çevresel dış etkenler tespit edilerek PESTLE Matrisinde gösterilmiştir. PESTLE Matrisi hazırlanırken “Uygulanmakta Olan Stratejik Planın Değerlendirilmesi, Mevzuat Analizi, Üst Politika Belgeleri Analizi, Faaliyet Alanları, Paydaş Görüşleri, Kurum İçi Analiz” birlikte değerlendirilmiştir.

Tablo 25. PESTLE (Politik-Yasal, Ekonomik, Sosyo-Kültürel, Teknolojik, Ekolojik, Etik) Analizi Tablosu

Politik-Yasal etkenler	Ekonomik etkenler
Kalkınma Planı ve Orta Vadeli Program, Bakanlık, il ve ilçe stratejik planlarının incelenmesi, Yasal yükümlülüklerin belirlenmesi, Oluşturulması gereken kurul ve komisyonlar, Okul/kurum çevresindeki politik durum.	Okul/kurumun bulunduğu çevrenin genel gelir durumu, İş kapasitesi, Okul/kurumun gelirini arttırıcı unsurlar, Okul/kurumun giderlerini arttıran unsurlar, Tasarruf sağlama imkânları, İşsizlik durumu, Mal-ürün ve hizmet satın alma imkânları, Kullanılabilir bütçe
Sosyokültürel etkenler	Teknolojik etkenler

Kariyer beklentileri,
Ailelerin ve öğrencilerin bilinçlenmeleri,
Aile yapısındaki değişimler (geniş aileden çekirdek aileyegeçiş, erken yaşta evlenme vs.),
Nüfus artışı,
Göç,
Nüfusun yaş gruplarına göre dağılımı,
Hayat beklentilerindeki değişimler (Hızlı para kazanma hırsı, lüks yaşama düşkünlük, kırsal alanda kentsel yaşam),
Beslenme alışkanlıkları,
Değerler, mesleki etik kuralları vb.

Okul/kurumun teknoloji kullanım durumu
e- Devlet uygulamaları,
Dijital Platformlar üzerinden uzaktan eğitim imkânları,
Okul/kurumun sahip olmadığı teknolojik araçlar
Personelin ve öğrencilerin teknolojik kullanım kapasiteleri,
Personelin ve öğrencilerin sahip olduğu teknolojik araçlar,
Teknoloji alanındaki gelişmeler
Teknolojinin eğitimde kullanımı

Çevresel Etkenler

Hava ve su kirlenmesi,
Toprak yapısı,
Bitki örtüsü,
Doğal kaynakların korunması için yapılan çalışmalar,
Çevrede yoğunluk gösteren hastalıklar,
Doğal afetler (deprem kuşağında bulunma, Covid 19, kene vakaları vb.)

I. GZFT ANALİZİ

Durum analizi kapsamında kullanılacak temel yöntem olan GZFT (Güçlü Yönler, Zayıf Yönler, Fırsatlar ve Tehditler) analizidir. Genel anlamda kurum/kuruluşun bir bütün olarak mevcut durumunun ve tecrübesinin incelenmesi, üstün ve zayıf yönlerinin tanımlanması ve bunların çevre şartlarıyla uyumlu hale getirilmesi sürecine GZFT analizi adı verilir. GZFT analizi, kurum/kuruluş başarısı üzerinde kilit role sahip faktörlerin tespit edilerek, stratejik kararlara esas teşkil edecek şekilde yorumlanması sürecidir. Bu süreçte kurum/kuruluş ve çevresiyle ilgili kilit faktörler belirlenerek niteliğini artırmak için izlenebilecek stratejik alternatifler ortaya konulmaktadır. İdarenin ve idareyi etkileyen durumların analitik bir mantıkla değerlendirilmesi ve idarenin güçlü ve zayıf yönleri ile idareye karşı oluşabilecek idarenin dış çevresinden kaynaklanan fırsatlar ve tehditlerin belirlendiği bir durum analizi yöntemidir.

Okulumuzun temel istatistiklerinde verilen okul künyesi, çalışan bilgileri, bina bilgileri, teknolojik kaynak bilgileri ve gelir gider bilgileri ile paydaş anketleri sonucunda ortaya çıkan sorun ve gelişime açık alanlar iç ve dış faktör olarak değerlendirilerek GZFT tablosunda belirtilmiştir. Dolayısıyla olguyu belirten istatistikler ile algıyı ölçen anketlerden çıkan sonuçlar tek bir analizde birleştirilmiştir. Kurumun güçlü ve zayıf yönleri donanım, malzeme, çalışan, iş yapma becerisi, kurumsal iletişim gibi çok çeşitli alanlarda kendisinden kaynaklı olan güçlülükleri ve zayıflıkları ifade etmektedir ve ayrımda temel olarak okul müdürü/müdürlüğü kapsamında bakılarak iç faktör ve dış faktör ayrımı yapılmıştır

GÜÇLÜ YÖNLER

Öğrenciler

Her yaş ve her eğitim seviyesindeki insanlara mesleki eğitimin verilmesi.

Yönetim Süreçleri

İşbirliğine dayalı demokratik yönetim anlayışına sahip olmamız.

Çalışanlar

Okulumuzun kendini gerçekleştiren, paylaşımcı, dayanışma içinde çalışmalara imza atan bir kurum kültürüne sahip olması.

İletişim Süreçleri

Merkezimizin alanında uzman, liderlik yönü güçlü yönetici ve öğretmen kadrosuna sahip olması.

Bina ve Yerleşke

Öğrencilerin okula güvenli giriş ve çıkışları sağlanmaktadır

Donanım

Okul ortamı düzenlidir.

Bütçe

Okul Aile Birliği gelirlerinin yeterli olması

Tablo 26. GZFT Analizi Tablosu-Güçlü Yönler

ZAYIF YÖNLER

Öğrenciler

Öğrencilerin haftada bir gün okula gelmelerinden dolayı sosyal-kültürel etkinliklerin istenen seviyede olmaması

Çalışanlar

Yardımcı hizmetler personelinin TYP aracılığı ile karşılanması sonucunda her yıl değişiklik olması

Veliler

Velilerin öğrenci ve okula karşı ilgisizliği

Bina ve Yerleşke

Merkezimizin fiziki yapısının eğitim öğretime uygun olması

Donanım

Okulumuzda bina dışında yangın merdiveni bulunmaması .

Bütçe

Öğrencilerimizin ve ailelerinin ekonomik yönünün zayıflığı .

Yönetim Süreçleri

Mesleki eğitim merkezi programlarında yapılan değişikliklerin sürekliliğinin olmaması ve süreç yönetimleri .

İletişim Süreçleri

İşletmelerin sosyal ve bilimsel etkinliklere gerekli desteği sağlamaması

Tablo 27. GZFT Analizi Tablosu-Zayıf Yönler

FIRSATLAR

Politik

Yerel yönetimin, okulumuza desteği.

Ekonomik

Okul aile birliđi gelirlerinin yeterliliđinin hareket alanını genişletmesi

Sosyolojik

İlin kalkınmada öncelikli iller arasında olması,

Teknolojik

Teknolojik gelişmelerin okulumuzda takip edilmesi

Mevzuat-Yasal

Bakanlıđın mesleki eğitime önem vermesi ve yaygınlaştırmak istemesi

Ekolojik

Alternatif turizm olanaklarının varlıđı

Tablo 28. GZFT Analizi Tablosu-Fırsatlar

TEHDİTLER

Politik

Eğitim sistemindeki değişikliklerle yapılan desteklerin kaldırılması sonucu işletmelerle karşı karşıya gelinmesi

Ekonomik

Teknolojinin hızlı gelişmesiyle birlikte yeni üretilen cihaz ve makinelerin maliyeti

Sosyolojik

İlin nitelikli göç vermesine karşılık niteliksiz göç alması

Teknolojik

Teknolojinin çok hızlı gelişmesi ve yenilenmesi nedeniyle işletmelerin bunu takip edememesi

Mevzuat-Yasal

Mesleki Eğitimle ilgili yapılan düzenlemelerin değişkenliği .

Ekolojik

İlimizin deprem kuşağında yer alıyor olması

Tablo 29. GZFT Analizi Tablosu-Tehditler

İ.TESPİTLER VE İHTİYAÇLARIN BELİRLENMESİ

Gelişim ve sorun alanları analizi ile GZFT analizi sonucunda ortaya çıkan sonuçların planın geleceğe yönelim bölümü ile ilişkilendirilmesi ve buradan hareketle hedef, gösterge ve eylemlerin belirlenmesi sağlanmaktadır. Gelişim ve sorun alanları ayrımında eğitim ve öğretim faaliyetlerine ilişkin üç temel tema olan Eğitime Erişim, Eğitimde Kalite ve kurumsal Kapasite kullanılmıştır. Eğitime erişim, öğrencinin eğitim faaliyetine erişmesi ve tamamlamasına ilişkin süreçleri; Eğitimde kalite, öğrencinin akademik başarısı, sosyal ve bilişsel gelişimi ve istihdamı da dâhil olmak üzere eğitim ve öğretim sürecinin hayata hazırlama evresini; Kurumsal kapasite ise kurumsal yapı, kurum kültürü, donanım, bina gibi eğitim ve öğretim sürecine destek mahiyetinde olan kapasiteyi belirtmektedir.

Tablo 30. Tespitler ve İhtiyaçlar Tablosu

DURUM ANALİZİ AŞAMALARI	TESPİTLER/ SORUN ALANLARI	İHTİYAÇLAR/ GELİŞİM ALANLARI
Uygulanmakta Olan Stratejik Planın Değerlendirilmesi	Hedeflerin, paydaş beklentilerini tam olarak ifade edecek şekilde ihtiyaçları karşılayacak sayıda ve nitelikte olmaması	Okul düzeyinde Stratejik Plan İzleme ve Değerlendirme çalışmalarının daha nitelikli şekilde yapılmalı Hedeflerin, stratejik planda yer alan analizlerin tamamı değerlendirilerek, içerik ve sayı bakımından iyi ifade edilmesi Okul, ilçe ve il planlarının birbirine uyumlu olarak düzenlenmesi Hedefler somut, ulaşılabilir ve gerçekçi olacak şekilde belirlenmeli Hedefler ve stratejiler, durum analizinde ortaya çıkan sorun/gelişim alanları ve ihtiyaçlara uygun olarak belirlenmeli
Paydaş Analizi	Paydaşların çeşitliliği ve paydaş kitlesinin nicel büyüklüğü, İdarenin sorumluluk veya yetki alanı dışında paydaş beklentilerinin bulunması Aileler ile iletişim ve iş birliği yetersizliği.	Paydaşların idareden beklentilerinin faaliyet alanlarıyla uyumu sağlanmalı, plan döneminde kurumsal faaliyetler hakkında paydaşlara düzenli bilgilendirme yapılması
İnsan Kaynakları Yetkinlik Analizi	Çalışanlarımızın bir birimde uzun süre çalışması Çalışanların diğer birimlerde görevlendirildiğinde, birim hizmet faaliyetleri konusunda bilgi ihtiyacı yaşamaktadır Okulda/kurumda görülen personel ihtiyacının fazla olması	Okul ve kurum personellerin görevlendirme ile farklı bir kuruma/okula veya merkeze çekilmesinin engellenmesi

STRATEJİK PLAN

2024-2028

Kurum Kültürü Analizi	Stratejik Yönetim Süreci ile ilgili iş ve işlemleri koordine edecek, nitelikli personel sayısının az olması	Stratejik yönetim süreci hakkında eğitimli personel sayısının artırılması
Fiziki Kaynak Analizi	Kurumumuzdaki pikap, minibüs türü taşıma araçlarının sayısı, ihtiyaçların karşılanmasında yetersizdir Geniş katılımlı konferans ve toplantıların yapılacağı bir salonumuzun bulunmaması	Kurumumuz bünyesinde yürütülen proje çalışmalarında öğrenci ve öğretmenlerin taşınması için ulaşım aracı tahsis edilmesi İl düzeyinde gerçekleştirilen çalıştay, toplantı, seminer vb. durumlar için geniş bir salonun hizmete açılması sağlanmalıdır
Teknoloji ve Bilişim Altyapısı Analizi	Yerel düzeyde oluşturulan istatistik sisteminin etkin şekilde kullanılamaması	Yerel istatistik sisteminin etkin şekilde kullanılması için gerekli yasal düzenlemelerin yapılması

STRATEJİK PLAN



III. BÖLÜM GELECEĞE BAKIŞ

3. BÖLÜM: GELECEĞE BAKIŞ

A. Misyon

Misyonumuz:

MİSYONUMUZ

Güvenli bir okul ortamında tüm bireylerin potansiyellerini en üst düzeyde geliştirmelerine ve topluma katkıda bulunmalarına zemin hazırlamaktır.

B. Vizyon

Vizyonumuz:

VİZYONUMUZ

Bilimsel ve güncel bilgilere dayalı yapılandırmacı ve kapsayıcı yaklaşımla her bireyin değerli hissettiği bir okul kültürü oluşturmaktır.

C. Temel Değerlerimiz

Temel Değerlerimiz:

TEMEL DEĞERLERİMİZ

- Fırsat eşitliği
- Kültürel ve sanatsal duyarlılık
- İnsan, toplum, bilim ve çevre duyarlılığı
- Din, ahlak ve değerlere bağlılık
- Hukuk ve adalet
- Katılımcılık ve istişare kültürü
- Tarafsızlık, hesap verebilirlik ve şeffaflık
- Sorumluluk
- Vatanseverlik
- Liyakat

Tablo 31. Stratejik Amaçlar, Hedefler

AMAÇ 1 (A1)	Öğrencilerin eğitim ve öğretime etkin katılımlarıyla mesleki eğitim sürecini tamamlamaları sağlanacaktır.
Hedef 1.1 (H1.1)	Öğrencilerin okula erişim, devam ve okulu tamamlama oranları artırılabacaktır.
AMAÇ 2 (A2)	Mesleki eğitim öğrencilerinin kaliteli eğitime erişimleri fırsat eşitliği temelinde artırılarak bilişsel, duyuşsal ve fiziksel olarak çok yönlü gelişimleri sağlanacak ve temel hayat becerilerini edinmiş öğrenciler yetiştirilecektir.
Hedef 2.1 (H2.1)	Öğrencilerin bilimsel, kültürel, sanatsal, sportif ve toplum hizmeti alanlarında ders dışı etkinliklere katılım oranı artırılabacaktır.
AMAÇ 3 (A3)	Öğrencilerin ilgi, istidat ve kabiliyetlerini geliştirerek gerekli bilgi, beceri, davranışlar ve birlikte iş görme alışkanlığı kazandırılacak, hayata hazırlanmaları ve bir mesleğe sahip olmaları sağlanacaktır.
Hedef 3.1 (H3.1)	Bir üst öğrenime yerleşen mesleki ve teknik ortaöğretim öğrencileri sayısı artırılabacaktır.
AMAÇ 4 (A4)	Öğrencilerimiz, bölgenin ihtiyaçları doğrultusunda mesleki alanlara yönlendirilecek, sektörel fırsatlardan yararlanılacaktır.
Hedef 4.1 (H4.1)	Sektörle iş birlikleri artırılarak öğrencilerin pratik deneyim, burs ve istihdam imkânları artırılabacaktır.
AMAÇ 5 (A5)	Eğitim ortamlarının fiziki imkânları geliştirilecektir.
Hedef 5.1 (H5.1)	Mesleki eğitimde sektörle işbirliği yapılarak okulların niteliğini arttıracak uygulama ve çalışmalara yer verilecektir.

2024-2028 Stratejik Planı 5 amaç, 5 hedef, 17 performans göstergesi, 17 stratejiden oluşmaktadır.

STRATEJİK PLAN

2024-2028

C. Stratejik Hedefler, Performans Göstergeleri, Stratejiler

AMAC (A1)	Öğrencilerin eğitim ve öğretime etkin katılımlarıyla mesleki eğitim sürecini tamamlamaları sağlanacaktır.								
HEDEF (H1.1)	Öğrencilerin okula erişim, devam ve okulu tamamlama oranları artırılacaktır.								
Performans Göstergesi (PG)	Hedef Etkisi (%)	Başlangıç Değeri (2023)	2024	2025	2026	2027	2028	İzleme Sıklığı	Raporlama Sıklığı
PG 1.1.1. Bir eğitim ve öğretim yılında devamsızlık süresi 5 günden (mazeretli ve mazeretsiz) fazla olan öğrenci oranı (%)	25	7	7	6	5	4	4	6 AY	1 YIL
PG 1.1.2. Bir eğitim ve öğretim yılında sınıf tekrar eden öğrenci oranı (%)	25	7	7	6	5	4	4	6 AY	1 YIL
PG 1.1.3. Bir eğitim ve öğretim yılında örgün eğitimden ayrılan öğrenci oranı (%)	25	8	8	7	6	6	5	6 AY	1 YIL
PG 1.1.4. Okula kayıt yaptıranların mezun olma oranı (%)	25	92	92	93	94	94	95	6 AY	1 YIL
KOORDİNATÖR BİRİM	Okul İdaresi								
İŞ BİRLİĞİ YAPILACAK BİRİM(LER)	Sınıf rehber öğretmenleri, Rehber Öğretmen, Önleme, müdahale ve yönlendirme komisyonu								
RİSKLER	Veli ilgisizliği Öğrencinin hedefsiz olması								
STRATEJİLER	S1 Öğrencilerin devamsızlık nedenleri belirlenecek, öğrenci ve veli iş birliğiyle bu nedenleri ortadan kaldırmaya yönelik çalışmalar yürütülecektir. S2 Öğrenci devamsızlığının olumsuz etkilerini azaltmaya yönelik eksik kazanımların giderilmesi, sosyal etkinlikler, uzaktan öğrenme olanaklarına ilişkin farkındalık çalışmaları gibi telafi tedbirleri alınacaktır. S3 Okul ortamının öğrenciler için cazip hale gelmesini sağlayacak sosyal, sportif vb. imkânlar artırılacaktır. S4 Sınıf tekrarı nedenleri araştırılarak buna yönelik önleyici tedbirler geliştirilecektir. S5 Öğrencilerin örgün eğitimden ayrılma nedenleri araştırılıp okul kaynaklı nedenlerin ortadan kaldırılmasına yönelik tedbirler alınacaktır. S6 Öğrencilerin okula, okul kültürüne ve eğitim alacakları alana uyumunu güçlendirmek için çalışmalar yürütülecektir.								
MALİYET TAHMİNİ	102.000								
TESPİTLER	Öğrenciler işletmelerle anlaşmazlık nedeni ile işletmelerden ayrılmaktadır. Çok sık işletme değiştirmektedir. Meslek dalına yönelik kararsızlık okul terki oluşturmaktadır.								
İHTİYAÇLAR	Mesleki bilgi ve yönlendirmenin yapılmasına								

STRATEJİK PLAN

2024-2028

AMAÇ (A2)	Mesleki eğitim öğrencilerinin kaliteli eğitime erişimleri fırsat eşitliği temelinde artırılarak bilişsel, duyuşsal ve fiziksel olarak çok yönlü gelişimleri sağlanacak ve temel hayat becerilerini edinmiş öğrenciler yetiştirilecektir.									
HEDEF (H2.1)	Öğrencilerin bilimsel, kültürel, sanatsal, sportif ve toplum hizmeti alanlarında ders dışı etkinliklere katılım oranı artırılabacaktır.									
Performans Göstergesi (PG)	Hedefe Etkisi (%)	Başlangıç Değeri (2023)	2024	2025	2026	2027	2028	İzleme Sıklığı	Raporlama Sıklığı	
PG.2.1.1 Okulda bir eğitim ve öğretim döneminde bilimsel, kültürel, sanatsal ve sportif alanlarda en az bir faaliyete katılan öğrenci oranı (%)	30	50	80	85	90	90	95	6 AY	1 YIL	
PG.2.1.2 Bir eğitim ve öğretim yılında en az iki sosyal sorumluluk ve toplum hizmeti çalışmalarına katılan öğrenci oranı (%)	30	4	15	20	20	25	25	6 AY	1 YIL	
PG.2.1.3 Bir eğitim ve öğretim yılında yerel, ulusal ve uluslararası proje, yarışma vb. etkinliklere katılan öğrenci oranı (%)	40	2	4	5	5	7	7	6 AY	1 YIL	
KOORDİNATÖR BİRİM	Sosyal Etkinlikler Kurulu									
İŞ BİRLİĞİ YAPILACAK BİRİM(LER)	Kulüp Öğretmenleri,Sınıf Rehber Öğretmenleri									
RİSKLER	Etkinlikler için maddi destek ve işbirliği sağlanamaması İlçeler arasında mevcut mesafenin uzak olması Proje tabanlı çalışmaların belirli (odak) hedef kitleye yönelik hazırlanmaması, geneli kapsamaması Re'sen uygulanan tekrar niteliğindeki proje çalışmaları									
STRATEJİLER	S1 Öğrencilerin seviyelerine uygun olarak toplumsal sorunların çözümüne katkı sağlamak ve farkındalık oluşturmak amacıyla afet ve acil durum, çevre, eğitim, spor, kültür ve turizm, sağlık ve sosyal hizmetler alanlarında toplum hizmeti faaliyetlerine katılmaları artırılabacaktır. S2 Diğer kurum ve kuruluşlarla iş birliği içerisinde yürütülen bilimsel, sosyal, kültürel, sanatsal ve sportif alanlardaki faaliyetler artırılabacaktır.									
MALİYET TAHMİNİ	102.000									
TESPİTLER	Bilimsel, kültürel, sanatsal ve sportif faaliyetler için maddi kaynak ve materyal gereksinimi bulunmaktadır. Niteliksel açıdan işbirliği yapılacak kurum sayısı yeterli değildir. Belirlenmiş programı olan ve süreç odaklı ve ulusal veya uluslararası çalışmalara yeterli düzeyde katılımcı sağlanamamaktadır. Yürütülen her çalışma "proje" olarak adlandırılmakta, önyargılara sebep olmaktadır. Proje tabanlı çalışmaların çoğunluğu odak hedef kitleye hitap etmemekte, tüm gurupları kapsamaktadır. Okullarda yürütülen çalışmalara benzerliği bulunan ve re'sen yürütülen proje çalışmaları tekrar niteliğinde olduğundan emek ve zaman kaybına neden olmakta, proje çalışmalarına katılımında gönüllülüğü azaltmaktadır. Bakanlık, il, ilçe düzeyinde uygulanan proje tabanlı çalışmaların çoğunluğunun "ihtiyaç analizi" yapılmaksızın uygulanması, proje çalışmaları sonucunda "etki analizi" yapılmaması									
İHTİYAÇLAR	Bilimsel, kültürel, sanatsal ve sportif faaliyetler için maddi kaynak sağlanması Proje tabanlı çalışmalardan önce ihtiyaç analizi, çalışma sonrasında etki analizi yapılması Proje çalışması katılımcılarının, çalışmalar öncesinde hazırlık, amaç-hedef belirleme stratejileri, risk değerlendirmesi, uygulama, izleme-değerlendirme vb. süreçler ve ilgili kavramlar hakkında bilgi edinmesi									

STRATEJİK PLAN

2024-2028

AMAÇ (A3)	Öğrencilerin ilgi, istidat ve kabiliyetlerini geliştirerek gerekli bilgi, beceri, davranışlar ve birlikte iş görme alışkanlığı kazandırılacak, hayata hazırlanmaları ve bir mesleğe sahip olmaları sağlanacaktır.								
HEDEF (H3.1)	Bir üst öğrenime yerleşen mesleki ve teknik ortaöğretim öğrencileri sayısı artırılabacaktır.								
Performans Göstergesi (PG)	Hedefe Etkisi (%)	Başlangıç Değeri (2023)	2024	2025	2026	2027	2028	İzleme Sıklığı	Raporlama Sıklığı
PG 3.1.1 Alanında bir üst öğrenime yerleşen öğrenci oranı	100	0	1	1	1	1	1	6 AY	1 YIL
PG 3.1.2 Ön lisans programlarına yerleşen öğrenci oranı	0	0	1	1	1	1	1	6 AY	1 YIL
PG 3.1.3 Lisans programlarına yerleşen öğrenci oranı	0	0	1	1	1	1	1	6 AY	1 YIL
KOORDİNATÖR BİRİM	Rehberlik Yürütme Kurulu								
İŞ BİRLİĞİ YAPILACAK BİRİM(LER)	Genel Kültür Öğretmenleri								
RİSKLER	Öğrencilerin akademik başarılarının düşük olması. Üst öğrenime yönelik istek ve hedeflerinin olmaması. Okulun amaç ve kuruluş hedeflerinde yer almaması. Ailelerin sosyo-ekonomik durumunun kötü olması. Öğrencilerin aile geçimine katkı sunmak veya sağlamak zorunda olmaları.								
STRATEJİLER	S1 Dijital platformlarla öğrenciler akademik anlamda desteklenecektir. S2 Öğrencileri ilgi, yetenek ve ihtiyaçları doğrultusunda bir üst öğrenim programına hazırlayacak mesleki ve eğitsel rehberlik faaliyetleri yürütülecektir.								
MALİYET TAHMİNİ	102.000								
TESPİTLER	Okulumuzun okul terki,devamsızlıktan kalma,öğrenim dışına çıkmış öğrenci profiline sahip olması. Geçmiş okul yaşantılarında başarısızlık ve uyum sorunu yaşamış olmaları. Velilerin ilgisizliği Ailelerin çocuktan aile bütçesine katkı sağlaması beklentisi.								
İHTİYAÇLAR	Ailelerin bilinçlendirilmesi için eğitim verilmesi. Mesleki Eğitim Merkezlerinde de öğrencilerin akademik seviyeleri göz önünde bulundurularak DYK kursu açılması ve ders içeriklerinin uygunluğunun sağlanması.								

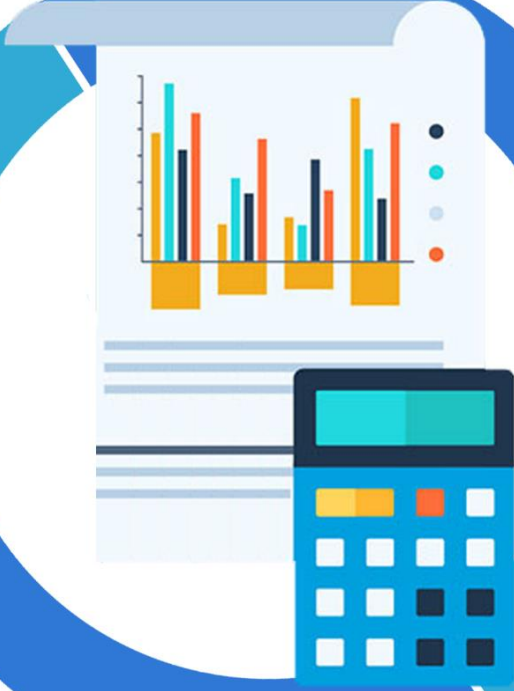
AMAÇ (A4)	Öğrencilerimiz, bölgenin ihtiyaçları doğrultusunda mesleki alanlara yönlendirilecek, sektörel fırsatlardan yararlanılacaktır.								
HEDEF (H4.1)	Sektörle iş birlikleri artırılarak öğrencilerin pratik deneyim, burs ve istihdam imkânları artırılabilecektir.								
Performans Göstergesi (PG)	Hedefe Etkisi (%)	Başlangıç Değeri (2023)	2024	2025	2026	2027	2028	İzleme Sıklığı	Raporlama Sıklığı
PG 4.1.1 Sektörle iş birliği kapsamında imzalanan protokol sayısı	25	29	31	33	35	37	39	6 AY	1 YIL
PG 4.1.2 Protokol kapsamında düzenlenen işbaşı eğitimlerine katılan öğretmen sayısı	25	2	3	3	4	4	5	6 AY	1 YIL
PG 4.1.3 Protokol kapsamında burs alan öğrenci sayısı	25	0	0	0	0	0	0	6 AY	1 YIL
PG 4.1.4 Protokol imzalanan kurum/kuruluşlarda mezuniyetten sonra istihdam edilen öğrenci sayısı	25	5	7	9	10	12	13	6 AY	1 YIL
KOORDİNATÖR BİRİM	Okul İdaresi								
İŞ BİRLİĞİ YAPILACAK BİRİM(LER)	Alan öğretmenleri, İşletmeler								
RİSKLER									
STRATEJİLER	<p>S1. Öğrencilerin burs, staj/beceri eğitimi ve istihdam imkânlarını artırmak, öğretmenlerin mesleki gelişimlerini sağlamak amacıyla işbaşı eğitimleri düzenlemek için mesleki ve teknik ortaöğretimde eğitimi verilen alanlarda sektörle iş birliğini güçlendirecek protokollerin sayısı artırılabilecektir.</p> <p>S2. İmzalanan protokollerin yürütülme süreçleri ve uygulama sonuçları izlenerek elde edilen veriler ulusal boyutta oluşturulan protokol izleme sistemine girilecektir.</p> <p>S3. Merkezi ve mahalli düzeyde protokoller kapsamında düzenlenen işbaşı eğitimlerine öğretmenlerin katılımı sağlanacaktır.</p> <p>S4. Kurumun yöneticilerinin sektörle iletişim ve iş birliği becerileri güçlendirilecektir.</p>								
MALİYET TAHMİNİ	102.000								
TESPİTLER	Üretim sektöründe iş istihdamı sağlanabilirken, hizmet sektöründe daha az istihdam sağlanabilmektedir.								
İHTİYAÇLAR	Daha fazla sektörle iletişim sağlanması ve işbirliği protokolü yapılması. İstihdamın artırılması için mezuniyet sonrası teşviklerin bir süre daha devam ettirilmesi.								

STRATEJİK PLAN

2024-2028

AMAÇ (A5)		Eğitim ortamlarının fiziki imkânları geliştirilecektir.								
HEDEF (H5.1)		Mesleki eğitimde sektörle işbirliği yapılarak okulların niteliğini arttıracak uygulama ve çalışmalara yer verilecektir.								
Performans Göstergesi (PG)	Hedefe Etkisi (%)	Başlangıç Değeri (2023)	2024	2025	2026	2027	2028	İzleme Sıklığı	Raporlama Sıklığı	
PG 5.1.1 Okulda/kurumda iyileştirilmesi gereken fiziki mekân sayısı	40	1	2	0	0	0	0	6 AY	1 YIL	
PG 5.1.2 Sektörle iş birliği içerisinde yenilenen atölye ve laboratuvar sayısı	30	0	0	0	0	0	0	6 AY	1 YIL	
PG 5.1.3 Altyapı ve donatım eksikliği bulunan fiziksel birim sayısı	30	1	2	0	0	0	0	6 AY	1 YIL	
KOORDİNATÖR BİRİM	Okul İdaresi									
İŞ BİRLİĞİ YAPILACAK BİRİM(LER)	KUDAKA, MEB Genel Bütçe, Okul-Aile Birliği									
RİSKLER	Tasarruf tedbirleri Ödenek veya harcama taleplerinin karşılanamaması İyileştirilen alanların aktif kullanılmaması									
STRATEJİLER	S1 Fiziki mekânların iyileştirilmesi için kamu idareleri, belediyeler ve işverenlerle iş birlikleri yapılacaktır. S2 Atölye ve laboratuvarların iyileştirilmesi için sektör ile iş birlikleri yapılacaktır. S3 Kurum öğretmenlerinin alanlarında mesleki gelişimlerini ve öğretmenlik yeterliklerini geliştirmek için mahalli ve merkezi düzeyde eğitim almaları sağlanacaktır.									
MALİYET TAHMİNİ	102.000									
TESPİTLER	Ülke genelinde yaşanan doğal afetler nedeniyle yatırım kaynağının önemli bölümü öncelikli bölgelere aktarılmaktadır. Yaşanması muhtemel doğal afetler nedeniyle kurum binalarında büyük onarıma veya güçlendirmeye ihtiyaç duyulmaktadır.									
İHTİYAÇLAR	İyileştirilen alanların eğitim ve öğretim çalışmalarında aktif kullanılması, fayda-maliyet dengesinin sağlanması Öngörülmeyen sebeplerle ortaya çıkabilecek ihtiyaçları karşılayabilmek için merkezi düzeyde eğitime ayrılan bütçenin artırılması									

STRATEJİK PLAN



IV. BÖLÜM MALİYETLENDİRME

4-BÖLÜM: MALİYETLENDİRME

Mesleki Eğitim Merkezi Müdürlüğü 2024-2028 Stratejik Planı'nın maliyetlendirilmesi sürecindeki temel gaye, stratejik amaç, hedef ve eylemlerin gerektirdiği maliyetlerin ortaya konulması suretiyle karar alma sürecinin hızlandırılmasına ve hayata geçirilmesine katkıda bulunmaktır. Bu sayede, stratejik plan ile bütçe arasındaki bağlantı güçlendirilecek ve harcamaların önceliklendirilme süreci iyileştirilecektir.

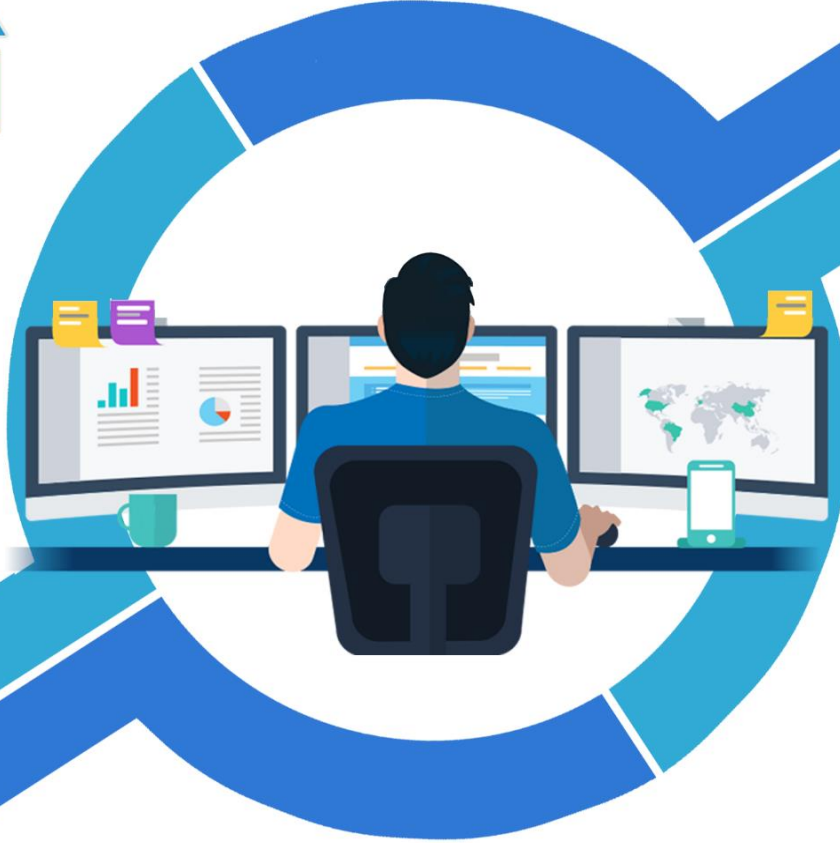
Tablo 32. Mali Kaynak Tablosu

Kaynak Tablosu	2019	2020	2021	2022	2023	Toplam Maliyet
Genel Bütçe	65.000	75.000	113.000	108.860	180.425	542.285
Okul Aile Birlikleri	16.222,64	54.729,64	80.948,90	285.252,93	1.023.582,59	1.460.736,70
TOPLAM	81.222,64	129.729,64	193.948,89	394.112,93	1204.007,59	2.003021,70

Tablo 33. Tahmini Maliyetler (TL)

Hedefler	2024	2025	2026	2027	2028	Toplam Maliyet
A1	10.200	15.300	20.400	25.500	30.600	102.000
H1.1	10.200	15.300	20.400	25.500	30.600	102.000
A2	10.200	15.300	20.400	25.500	30.600	102.000
H2.1	10.200	15.300	20.400	25.500	30.600	102.000
A3	10.200	15.300	20.400	25.500	30.600	102.000
H3.1	10.200	15.300	20.400	25.500	30.600	102.000
A4	10.200	15.300	20.400	25.500	30.600	102.000
H4.1	10.200	15.300	20.400	25.500	30.600	102.000
A5	10.200	15.300	20.400	25.500	30.600	102.000
H5.1	10.200	15.300	20.400	25.500	30.600	102.000
TOPLAM	51.000	76.500	102.000	127.500	153.000	510.000

STRATEJİK PLAN



V. BÖLÜM İZLEME VE DEĞERLENDİRME

5.BÖLÜM: İZLEME VE DEĞERLENDİRME

Merkezimizin 2024-2028 Stratejik Planı İzleme ve Değerlendirme sürecini ifade eden İzleme ve Değerlendirme Modeli hazırlanmıştır. Bu model, Milli Eğitim Bakanlığının izleme ve değerlendirme modeli esas alınarak hazırlanmıştır. Müdürlüğümüzün Stratejik Plan İzleme-Değerlendirme çalışmaları eğitim-öğretim yılı çalışma takvimi de dikkate alınarak 6 aylık ve 1 yıllık sürelerde gerçekleştirilecektir. 6 aylık sürelerde Üst Yöneticiye rapor hazırlanacak ve değerlendirme toplantısı düzenlenecektir. İzleme-değerlendirme raporu, istenildiğinde Stratejik Geliştirme Başkanlığına gönderilecektir. Okulumuz Stratejik Planı izleme ve değerlendirme çalışmalarında 5 yıllık Stratejik Planın izlenmesi ve 1 yıllık gelişim planının izlenmesi olarak ikili bir ayrıma gidilecektir. Stratejik planın izlenmesinde 6 aylık dönemlerde izleme yapılacak denetim birimleri, il ve ilçe millî eğitim müdürlüğü ve Bakanlık denetim ve kontrollerine hazır halde tutulacaktır. Yıllık planın uygulanmasında yürütme ekipleri ve eylem sorumlularıyla aylık ilerleme toplantıları yapılacaktır. Toplantıda bir önceki ayda yapılanlar ve bir sonraki ayda yapılacaklar görüşülüp karara bağlanacaktır.



Şekil 6. Stratejik Plan İzleme ve Değerlendirme Modeli

EKLER

Tablo 34. Strateji Geliştirme Kurulu

SIRA	ADI-SOYADI	GÖREVİ	KURULDAKİ GÖREVİ
1	Bahadır SAZLI	Müdür	Başkan
2	Selda TAŞKESEN	Müdür Yrd.	Üye
3	Salih Harun KARSAK	Öğretmen	Üye
4	Nusrettin SERT	Öğretmen	Üye
5	Emrah GÜÇ	Okul-Aile Birliği Başkanı	Üye

Tablo 35. Stratejik Planlama Ekibi

SIRA	ADI-SOYADI	GÖREVİ	EKİPTEKİ GÖREVİ
1	Özcan ÖNAL	Müd.Yrd.	Başkan
2	Ergin FAİZ	Öğretmen	Üye
3	Turgay AĞPINAR	Öğretmen	Üye
4	Harun SATILMIŞ	Öğretmen	Üye
5	Handan İNAN	Öğretmen	Üye
6	İrşat GÜNEY	Öğretmen	Üye
7	Oğuz ÖZKER	Öğretmen	Üye
8	Fatma YENİCE	Öğretmen	Üye
9	Murat DOĞAN	Öğretmen	Üye
10	Canan KÜÇÜKKALEM	Öğretmen	Üye

	Recep AKBULUT	Öğretmen	Üye
	Yasemin PAK SU	Öğretmen	Üye
	Mehmet AYDIN	Öğretmen	Üye
	Ömer YAŞAROĞLU	Öğretmen	Üye
	Sacid DURĞUN	Öğretmen	Üye
	Serdar DURĞUN	Öğretmen	Üye
	Suat KOLAT	Öğretmen	Üye
	Uğur YILDIRIM	Veli	Üye
	Kadir SİMA	Veli	Üye
	Murat ŞAHİN	Veli	Üye
	Ercan ARAS	Veli	Üye
	Nurettin SOYLU	Veli	Üye
	Tahsin ZAİM	Veli	Üye
	Bülent GERÇEK	Veli	Üye
	Fırat GÜL	Veli	Üye
	Oğuz DELİBAŞ	Veli	Üye

